



รายงานผลการดำเนินงาน ประจำปีการศึกษา 2560-2561

สภาคณาจารย์และพนักงาน
(พฤษภาคม 2560 - กันยายน 2561)



มหาวิทยาลัยสวนดุสิต

รายงานผลการดำเนินงาน
สภาคณาจารย์และพนักงาน
มหาวิทยาลัยสวนดุสิต
(2560 – 2561)

สารบัญ

	หน้าที่
บทสรุปผู้บริหาร	1
คำนำ	2
ส่วนที่ 1 บทนำ	3
- คณะกรรมการสภาคณาจารย์และพนักงาน	4
- บทบาทและหน้าที่สภาคณาจารย์และพนักงาน	7
ส่วนที่ 2 แผนยุทธศาสตร์ของสภาคณาจารย์และพนักงาน ปีงบประมาณ 2560-2562	8
- แผนกิจกรรม	10
ส่วนที่ 3 ผลการดำเนินงาน ประจำปี 2560 – 2561 (เมษายน 2560 – กันยายน 2561)	12
- กิจกรรม / โครงการที่ดำเนินการในปี 2560 – 2561	
1. การจัดทำเว็บไซต์ สภาคณาจารย์และพนักงาน	
1.1 เว็บไซต์สภาคณาจารย์และพนักงาน	
2. การประชุมความคิดเห็นของประชาคมเพื่อแสวงหาแนวทางในการพัฒนามหาวิทยาลัยฯ	
2.1 โครงการประชุมสภาคณาจารย์และพนักงานสัญจร	
2.2 โครงการสวนดุสิตในยุค 5.0 กับความท้าทายใหม่ในโลกการศึกษา	
3. การศึกษาข้อมูล งานวิจัย ความอยู่ดีมีสุขของบุคลากรมหาวิทยาลัยสวนดุสิต	
3.1 โครงการ “ปัจจัยที่ส่งผลต่อความสุขในการทำงานในรั้วมหาวิทยาลัยสวนดุสิต”	
4. กิจกรรมการสร้างเครือข่ายและความร่วมมือกับประชาคม ชุมชน และสถาบันอุดมศึกษาต่าง ๆ	
4.1 การเข้าร่วมพิธีเทคนัมมหาชาติเวสสันดรชาดกประยุกต์ 2 ธรรมาสัน เฉลิมพระเกียรติฯ	
4.2 กิจกรรมส่งความสุขปีใหม่ประชาคมสวนดุสิต 2561	
4.3 โครงการวิจัยเรื่อง ตัวแบบคะแนนศักยภาพชุมชนท่องเที่ยว	
5. การส่งเสริมกิจกรรมเพื่อสร้างเสริมคุณภาพชีวิตของบุคลากร	
5.1 โครงการกีฬาบุคลากร Sport for Health	
6. การดูแลสุขภาพของบุคลากร	
6.1 โครงการเพชรเฟื่องฟ้าขจร ประจำปี 2560	
7. การส่งเสริมความรู้ รักษาสิทธิประโยชน์และสวัสดิการของบุคลากร	
7.1 การประกันสุขภาพแบบกลุ่มสำหรับพนักงานมหาวิทยาลัย	
8. การรวบรวมผลการติดตามสถานการณ์และความเคลื่อนไหวทันต่อข้อมูลข่าวสาร ที่เป็นประโยชน์ทั้งทางตรงและทางอ้อม ทั้งภายในมหาวิทยาลัยและภายนอกมหาวิทยาลัย	
9. การเผยแพร่ข่าวสาร และข้อมูลที่เป็นปัจจุบันสู่ประชาคมและสาธารณะ	

10. การรับฟังข้อเสนอแนะของบุคลากร

10.1 การติดตามข้อเสนอแนะของบุคลากร

บทสรุปผู้บริหาร

สภาคณาจารย์และพนักงาน มหาวิทยาลัยสวนดุสิต มีพันธกิจที่สำคัญคือ การให้คำปรึกษา และขอแนะนำแก่มหาวิทยาลัย ส่งเสริมจรรยาบรรณ ความก้าวหน้าและผดุงเกียรติของคณาจารย์และพนักงาน จึงเป็นส่วนหนึ่งในคณะกรรมการสภามหาวิทยาลัย คณะกรรมการนโยบายบุคลากรประจำมหาวิทยาลัย คณะกรรมการกองทุนสวัสดิการและสิทธิประโยชน์ของพนักงาน กรรมการกองทุนสะสมเลี้ยงชีพ คณะกรรมการ อุตสาหกรรมและร้องทุกข์การบริหารงานบุคคล และคณะกรรมการเฉพาะกิจของมหาลัยในส่วนที่เกี่ยวข้องกับ บุคลากร ส่วนการดำเนินงานมีโครงสร้างการบริหารงานที่ชัดเจน ประกอบด้วย ประธาน รองประธาน เลขานุการและคณะกรรมการดำเนินงาน มี 4 คณะอนุกรรมการ ประกอบด้วย คณะอนุกรรมการฝ่ายกฎหมาย จรรยาบรรณ ร้องทุกข์ สวัสดิการและสิทธิประโยชน์ คณะอนุกรรมการฝ่ายพัฒนาวิชาการ วิจัย และนวัตกรรม คณะอนุกรรมการฝ่ายกิจการผู้ปฏิบัติงานในมหาวิทยาลัย และคณะอนุกรรมการฝ่ายสื่อสารองค์กร

การดำเนินงานมีการจัดทำแผนยุทธศาสตร์ของสภาคณาจารย์และพนักงาน ระหว่างปีงบประมาณ 2560 - 2562 มีกลยุทธ์จำนวน 4 กลยุทธ์ คือ กลยุทธ์การบริหารและการจัดการ กลยุทธ์การสร้างเสริม คุณภาพชีวิตจรรยาบรรณและผดุงเกียรติของบุคลากร กลยุทธ์การสื่อสารประชาสัมพันธ์และสร้างมีส่วนร่วม ของประชาคม และกลยุทธ์การพิทักษ์ผลประโยชน์และสวัสดิการของบุคลากร แบ่งการดำเนินงานตาม กลยุทธ์ออกเป็น 27 โครงการ มีวิสัยทัศน์ คือ เป็นสภาย ที่ได้รับการยอมรับและเป็นที่ยิ่งของบุคลากรในการ รักษาสิทธิประโยชน์และผดุงเกียรติของคณาจารย์พนักงานและมหาวิทยาลัย การทำงานมุ่งยึดหลักการ รักษาธรรมาภิบาล มีจิตบริการ และทำงานเชิงรุก

ผลการดำเนินงานในปี 2560 - 2561 สรุปได้ว่าการดำเนินงานตามโครงการต่าง ๆ คือ มีการจัดทำ แผนยุทธศาสตร์ของสภาคณาจารย์และพนักงาน จัดทำผลการดำเนินงานของสภาคณาจารย์และพนักงานเป็น รายปีมีการประชุมสัญจร ณ ศูนย์การศึกษานอกที่ตั้งหัวหิน มีการศึกษาข้อมูลงานวิจัยเรื่อง ปัจจัยที่มีผลต่อ ความสุขในการปฏิบัติงานของบุคลากรมหาวิทยาลัยสวนดุสิต การจัดการงานสำนักงานธุรการและการจัด ประชุมให้มีประสิทธิภาพและประสิทธิผล การรวบรวมข้อมูลเพื่อการบริหารและรายงานผลการดำเนินงาน การพัฒนาศักยภาพกรรมการสภาคณาจารย์และพนักงาน มีการสร้างเครือข่ายและความร่วมมือกับประชาคม ชุมชนและสถาบันอุดมศึกษาต่าง ๆ การส่งเสริมกิจกรรมเพื่อสร้างเสริมคุณภาพชีวิตของบุคลากร การจัดการ แข่งขันกีฬาเพื่อสุขภาพ มีการส่งเสริมให้บุคลากรปฏิบัติตามหลักจรรยาบรรณ การผดุงเกียรติของบุคลากรจัด งานเพชรเฟื่องฟ้าจจร มีการจัดทำเว็บไซต์สภาคณาจารย์และพนักงาน การประชุมระดมความคิดเห็นของ ประชาคมเพื่อแสวงหาแนวทางในการพัฒนามหาวิทยาลัย การรวบรวมผลการติดตามสถานการณ์และ ความเคลื่อนไหวต่าง ๆ ทั้งในและนอกมหาวิทยาลัย การเผยแพร่ข่าวสารและข้อมูลที่เป็นปัจจุบันสู่ประชาคม และสาธารณะ การส่งเสริมความรู้ รักษาสิทธิประโยชน์และสวัสดิการของบุคลากร การรับเรื่องร้องเรียนและ ร้องทุกข์ของบุคลากร การตรวจสอบปัญหาและธรรมาภิบาลในการดำเนินงานของมหาวิทยาลัยอย่างต่อเนื่อง และเป็นระบบ

ผู้ช่วยศาสตราจารย์ ดร.เทอดศักดิ์ ศรีสุพล

ประธานสภาคณาจารย์และพนักงาน

คำนำ

ทบพทสภาคณาจารย์และพนักงาน ดำเนินการตามพระราชบัญญัติมหาวิทยาลัยสวนดุสิต พ.ศ. 2558 มาตรา 25 กำหนดหน้าที่สภาคณาจารย์และพนักงานไว้ 4 ข้อ โดยสรุป คือ ให้คำปรึกษา และขอแนะนำแก่มหาวิทยาลัย ส่งเสริมจรรยาบรรณ ความก้าวหน้า และผดุงเกียรติของคณาจารย์และพนักงาน

ในช่วงหนึ่งปีกรรมการสภาคณาจารย์และพนักงานดำเนินงานตามบทบาทและหน้าที่ที่กำหนดไว้ในพระราชบัญญัติฯ รวมทั้งมีส่วนผลักดันสิทธิประโยชน์ของบุคลากร และเป็นตัวเชื่อมในการติดต่อสื่อสารระหว่างฝ่ายบริหารกับประชาคมของมหาวิทยาลัย การสร้างความร่วมมือระหว่างมหาวิทยาลัยกับกรรมการสภาคณาจารย์และพนักงานให้เกิดขึ้นอย่างมีประสิทธิภาพ และลดความขัดแย้งในองค์กร มีการแลกเปลี่ยนความคิดเห็นระหว่างผู้บริหารกับกรรมการสภาคณาจารย์และพนักงาน เพื่อให้การดำเนินงานของผู้บริหารและสภาคณาจารย์และพนักงานดำเนินงานไปในแนวทางเดียวกัน และสอดคล้องกับนโยบายของมหาวิทยาลัยภายใต้แนวคิดประเทศไทย 4.0 และสวนดุสิต 5.0 สภาคณาจารย์และพนักงานมหาวิทยาลัยสวนดุสิตมีพันธกิจในการดำเนินงาน เพื่อให้เกิดขวัญและกำลังใจแก่บุคลากร ตอบสนองกลยุทธ์ในการจัดการขององค์กรสวนดุสิต สามารถทำงานได้ตามภารกิจ สร้างประสิทธิภาพของบุคลากรให้เต็มศักยภาพ จะส่งเสริมความก้าวหน้าและผดุงเกียรติของสภาคณาจารย์และพนักงาน ตลอดไป

สภาคณาจารย์และพนักงาน

มหาวิทยาลัยสวนดุสิต

กันยายน 2561

ส่วนที่ 1 บทนำ



ผู้ช่วยศาสตราจารย์ ดร.เทอดศักดิ์ ศรีสุรพล
ประธานสภาคณาจารย์และพนักงาน
(ดำรงตำแหน่ง เมื่อวันที่ 20 เมษายน 2559)



ผู้ช่วยศาสตราจารย์ ดร.สาระ มีผลกิจ
รองประธานสภาคณาจารย์และพนักงาน
(ดำรงตำแหน่ง เมื่อวันที่ 20 เมษายน 2559)



นายณัฐวุฒิ ตันมณี
เลขานุการสภาคณาจารย์และพนักงาน
(ดำรงตำแหน่ง เมื่อวันที่ 20 เมษายน 2559)



นายอานัติ สนธิทรัพย์
เลขานุการสภาคณาจารย์และพนักงาน
(ดำรงตำแหน่ง เมื่อวันที่ 17 พฤษภาคม 2560)

คณะกรรมการสภาคณาจารย์และพนักงาน



นายครรชิต อนุกุล



นายพศิน อินทา



ผู้ช่วยศาสตราจารย์ ดร.ธนากร ปักษา



ผู้ช่วยศาสตราจารย์ ดร.สุระสิทธิ์ ทรงม้า



นายอุดมวิทย์ วันนุกษา



นายณัฐวุฒิ ตันมณี



อาจารย์ ดร.พันชัย เม่นฉาย



นายสกล โปฉลาด



นางสาวสุชานัน ลักสุวรรณ

คณะกรรมการสภาคณาจารย์และพนักงาน



ผู้ช่วยศาสตราจารย์ ดร.ฉัตรชัย บุษบงค์



อาจารย์รติญา นนธิราช



ผู้ช่วยศาสตราจารย์ดุสิต อังธารักษ์



นางสาวกานดา ธาราภูมิ
(ดำรงตำแหน่ง 7 ก.ย. 2559)



ผู้ช่วยศาสตราจารย์ ดร.จรูญ เฉลิมทอง
(ดำรงตำแหน่ง 27 ม.ค. 2560)



ผู้ช่วยศาสตราจารย์ ดร.จิรัฐ ชวนชม
(ดำรงตำแหน่ง 19 ม.ค.2560)



นางสาวธีรดา บุญยศ
(ดำรงตำแหน่ง 22 ส.ค. 2560)

บทบาทและหน้าที่สภาคณาจารย์และพนักงาน

คณะอนุกรรมการ	บทบาทและหน้าที่	รายชื่อคณะอนุกรรมการ
1. คณะอนุกรรมการพัฒนาวิชาการ วิจัย และนวัตกรรม	1. ศึกษาและวิจัยเพื่อการพัฒนามหาวิทยาลัยสวนดุสิตให้มีความเข้มแข็ง 2. นำเสนอข้อมูลที่เป็นประโยชน์ที่จะนำไปสู่การพัฒนาและส่งเสริมคณาจารย์และพนักงานมหาวิทยาลัย 3. ให้ข้อเสนอแนะมหาวิทยาลัยในการจัดหาสิ่งอำนวยความสะดวกให้เกิดความพร้อมในงานวิชาการ การวิจัย และการปฏิบัติงานของคณาจารย์ และพนักงาน โครงการนำเสนอ 1. โครงการ “ปัจจัยที่ส่งผลต่อความสุขในการทำงานในรั้วมหาวิทยาลัยสวนดุสิต”	1. อาจารย์ ดร.พันธัย เม่นฉาย 2. ผศ.ดุสิต อังธารารักษ์ 3. ผศ.ดร.สุระสิทธิ์ ทรงม้า 4. ผศ.ดร.ธนากร ปักษา 5. นายครรชิต อนุกุล 6. ผศ.ดร.จิรัฐ ชวนชม
2. คณะอนุกรรมการกิจการผู้ปฏิบัติงานในมหาวิทยาลัย	1. ส่งเสริมสนับสนุนให้มีระบบและให้ข้อเสนอแนะกับมหาวิทยาลัยในการบริหารจัดการบุคลากรให้มีความสุข ความมั่นคง และความปลอดภัยในการปฏิบัติงาน โครงการนำเสนอ 1. โครงการเพชรเฟื่องฟ้าจร ประจำปี พ.ศ. 2560	1. ผศ.ดร.ธนากร ปักษา 2. อาจารย์รัตติญา นนธิราช 3. นายอุดมวิทย์ วันกฤษภา 4. นายอานัติ สนธิทรัพย์
3. คณะอนุกรรมการสื่อสารองค์กร	1. ส่งเสริมการแลกเปลี่ยนเรียนรู้ข้อมูลข่าวสารระหว่างผู้บริหารกับบุคลากรภายในมหาวิทยาลัย 2. เผยแพร่อำนาจหน้าที่ สภาคณาจารย์และพนักงาน ผลการดำเนินงานกิจกรรม และสื่อสารทำความเข้าใจกับบุคลากรภายในมหาวิทยาลัยสวนดุสิต ในรูปแบบที่หลากหลายได้แก่ระบบสำนักงานอิเล็กทรอนิกส์ (e-office) และผ่านเครือข่ายสังคมออนไลน์ (social media) 3. รายงานผลการดำเนินงานให้สภาคณาจารย์ทราบเป็นประจำ 4. ดำเนินการอื่นๆ ตามที่ได้รับมอบหมาย โครงการนำเสนอ 1. โครงการสวนดุสิตในยุค 5.0 กับความท้าทายใหม่ในโลกการศึกษา	1. ผศ.ดร.สุระสิทธิ์ ทรงม้า 2. นายพศิน อินทา 3. ผศ.ดร. ฉัตรชัย บุชบงค์ 4. นางสาวกานดา ธาธาภูมิ 5. นายสกล โพลลาด 6. นายอุดมวิทย์ วันกฤษภา 7. นายอานัติ สนธิทรัพย์ 8. ผศ.ดร.จรรุญ เฉลิมทอง
4. คณะอนุกรรมการกฎหมาย จรรยาบรรณร้องทุกข์ สวัสดิการและสิทธิประโยชน์	1. รับข้อร้องเรียนและข้อร้องทุกข์ ของคณาจารย์และพนักงานมหาวิทยาลัย 2. ส่งเสริมความรู้และรักษาสิทธิประโยชน์ของบุคลากร 3. สร้างธรรมาภิบาลให้เกิดขึ้นในองค์กร โครงการนำเสนอ 1. โครงการประชุมสภาคณาจารย์และพนักงานสัญจร	1. ผศ.ดร.สาระ มีผลกิจ 2. นางสาวสุชานัน ลักสุวรรณ 3. นายณัฐวุฒิ ตันมณี 4. อาจารย์รัตติญา นนธิราช 5. นางสาวธีรดา บุญยศ

ส่วนที่ 2

แผนยุทธศาสตร์ ของสภาคณาจารย์ และพนักงาน

ปีงบประมาณ 2560-2562

วิสัยทัศน์ เป็นสภาคณาจารย์และพนักงานที่ได้รับการยอมรับและเป็นที่ยิ่ง
ของบุคลากรในการรักษาสิทธิประโยชน์และผดุงเกียรติ
ของคณาจารย์พนักงานและมหาวิทยาลัย

พันธกิจ

1. ให้คำปรึกษาและขอแนะนำแก่มหาวิทยาลัย
2. ส่งเสริมจรรยาบรรณ และความก้าวหน้าของคณาจารย์และพนักงาน
3. ผดุงเกียรติของคณาจารย์และพนักงาน

วัฒนธรรมในการทำงาน

1. จิตสาธารณะ
2. มีหลักการ
3. รักษาธรรมาภิบาล
4. ทำงานเชิงรุก

กลยุทธ์ของสภา คณาจารย์และ พนักงาน	แผนกิจกรรม	ผู้รับผิดชอบ	ระยะเวลาดำเนินการ
1. กลยุทธ์การบริหาร และการจัดการ	1.1 การจัดทำแผนยุทธศาสตร์ของสภาคณาจารย์และพนักงาน มหาวิทยาลัยสวนดุสิต ปีงบประมาณ 2560-2562 1.2 การจัดทำผลการดำเนินงานของสภาคณาจารย์และพนักงาน เป็นรายปี 1.3 การจัดการงานสำนักงาน ชุรการและการจัดประชุมให้มี ประสิทธิภาพและประสิทธิผล 1.4 การรวบรวมข้อมูลเพื่อการบริหารและรายงานผลการ ดำเนินงาน 1.5 การพัฒนาศักยภาพกรรมการสภาคณาจารย์และพนักงาน 1.6 การสร้างเครือข่ายและความร่วมมือกับประชาคมชุมชน และสถาบันอุดมศึกษาต่าง ๆ	ประธานสภาคณาจารย์และพนักงาน (ผู้ช่วยศาสตราจารย์ ดร.เทอดศักดิ์ ศรีสุรพล) เลขานุการสภาคณาจารย์และพนักงาน (นายอานันต์ สนธิทรัพย์) เลขานุการสภาคณาจารย์และพนักงาน (นายอานันต์ สนธิทรัพย์) เลขานุการสภาคณาจารย์และพนักงาน (นายอานันต์ สนธิทรัพย์) ประธานสภาคณาจารย์และพนักงาน (ผู้ช่วยศาสตราจารย์ ดร.เทอดศักดิ์ ศรีสุรพล)	ประจำปีงบประมาณ พ.ศ. 2560 - 2562
2. กลยุทธ์การสร้าง เสริมคุณภาพชีวิต จรรยาบรรณและ ผดุงเกียรติของ บุคลากร	2.1 การส่งเสริมกิจกรรมเพื่อสร้างเสริมคุณภาพชีวิตของบุคลากร 2.2 การส่งเสริมให้บุคลากรปฏิบัติตามหลักจรรยาบรรณ 2.3 การผดุงเกียรติของบุคลากร งานเพชรเฟื่องฟ้าจรรยา 2.4 การศึกษาข้อมูล งานวิจัย ความอยู่ดีมีสุขของบุคลากร มหาวิทยาลัยสวนดุสิต	คณะอนุกรรมการกฎหมาย จรรยาบรรณ ร้องทุกข์ฯ (ผู้ช่วยศาสตราจารย์ ดร.สาระ มีผลกิจ) คณะอนุกรรมการกฎหมาย จรรยาบรรณ ร้องทุกข์ฯ (ผู้ช่วยศาสตราจารย์ ดร.สาระ มีผลกิจ) คณะอนุกรรมการกิจการผู้ปฏิบัติงานฯ (ผู้ช่วยศาสตราจารย์ ดร.ธนากร ปักษา) คณะอนุกรรมการพัฒนาวิชาการ วิจัยและนวัตกรรม (อาจารย์ ดร.พันชัย เม่นฉาย)	
3. กลยุทธ์การสื่อสาร ประชาสัมพันธ์และ สร้างความมีส่วน ร่วมของประชาคม	3.1 การจัดทำเว็บไซต์ สภาคณาจารย์และพนักงาน 3.2 การประชุมระดมความคิดเห็นของประชาคมเพื่อแสวงหา แนวทางในการพัฒนามหาวิทยาลัย 3.3 การรวบรวมผลการติดตามสถานการณและความ เคลื่อนไหวต่าง ๆ ทั้งในและนอกมหาวิทยาลัย 3.4 การเผยแพร่ข่าวสารและข้อมูลที่เป็นปัจจุบันสู่ประชาคม และสาธารณะ	คณะอนุกรรมการสื่อสารองค์กร (ผู้ช่วยศาสตราจารย์ ดร.สุระสิทธิ์ ทรงม้า และนายพศิน อินทา) คณะอนุกรรมการสื่อสารองค์กร (ผู้ช่วยศาสตราจารย์ ดร.สุระสิทธิ์ ทรงม้า และนายพศิน อินทา) เลขานุการสภาคณาจารย์และพนักงาน (นายอานันต์ สนธิทรัพย์) คณะอนุกรรมการสื่อสารองค์กร (ผู้ช่วยศาสตราจารย์ ดร.สุระสิทธิ์ ทรงม้า และนายพศิน อินทา)	

กลยุทธ์ของสภา คณาจารย์และ พนักงาน	แผนกิจกรรม	ผู้รับผิดชอบ	ระยะเวลาดำเนินการ
4. กลยุทธ์การพิทักษ์ ผลประโยชน์และ สวัสดิการของ บุคลากร	4.1 การส่งเสริมความรู้ รักษาสิทธิประโยชน์และสวัสดิการ ของบุคลากร 4.2 การรับเรื่องร้องเรียนและร้องทุกข์ของบุคลากร 4.3 การตรวจสอบปัญหาและธรรมาภิบาลในการดำเนินงาน ของมหาวิทยาลัย	คณะอนุกรรมการกฎหมาย จรรยาบรรณ ร้องทุกข์ (ผู้ช่วยศาสตราจารย์ ดร.สาระ มีผลกิจ) คณะอนุกรรมการกฎหมาย จรรยาบรรณ ร้องทุกข์ (ผู้ช่วยศาสตราจารย์ ดร.สาระ มีผลกิจ) ประธานสภาคณาจารย์และพนักงาน (ผู้ช่วยศาสตราจารย์ ดร.เทอดศักดิ์ ศรีสุรพล)	

ส่วนที่ 3

ผลการดำเนินงาน

ประจำปี 2560 – 2561

(เมษายน 2560 – กันยายน 2561)

กิจกรรม/โครงการที่ดำเนินการในปี 2560 – 2561

ลำดับที่	กิจกรรม/โครงการ
1	<p>การจัดทำเว็บไซต์ สภาคณาจารย์และพนักงาน</p> <p>1.1 เว็บไซต์สภาคณาจารย์และพนักงาน</p>
2	<p>การประชุมระดมความคิดเห็นของประชาคมเพื่อแสวงหาแนวทางในการพัฒนามหาวิทยาลัยฯ</p> <p>2.1 โครงการประชุมสภาสัจจรสภาคณาจารย์และพนักงาน</p> <p>2.2 โครงการสวนดุสิตในยุค 5.0 กับความท้าทายใหม่ในโลกการศึกษา</p>
3	<p>การศึกษาข้อมูล งานวิจัย ความอยู่ดีมีสุขของบุคลากรมหาวิทยาลัยสวนดุสิต</p> <p>3.1 โครงการ “ปัจจัยที่ส่งผลต่อความสุขในการทำงานในรั้วมหาวิทยาลัยสวนดุสิต”</p>
4	<p>กิจกรรมการสร้างเครือข่ายและความร่วมมือกับประชาคม ชุมชน และสถาบันอุดมศึกษาต่างๆ</p> <p>4.1 การเข้าร่วมพิธีเทคนัมหาชาติเวสสันดรชาดกประยุกต์ 2 ธรรมาสัน เณลิมพระเกียรติฯ</p> <p>4.2 กิจกรรมส่งความสุขปีใหม่ประชาคมสวนดุสิต 2561</p> <p>4.3 โครงการวิจัยเรื่อง ตัวแบบคะแนนศักยภาพชุมชนท่องเที่ยว</p>
5	<p>การส่งเสริมกิจกรรมเพื่อสร้างเสริมคุณภาพชีวิตของบุคลากร</p> <p>5.1 โครงการกีฬาบุคลากร Sport for Health</p>
6	<p>การผดุงเกียรติของบุคลากร</p> <p>6.1 โครงการเพชรเฟื่องฟ้าจร ประจำปี 2560</p>
7	<p>การส่งเสริมความรู้ รักษาสิทธิประโยชน์และสวัสดิการของบุคลากร</p> <p>7.1 การประกันสุขภาพแบบกลุ่มสำหรับพนักงานมหาวิทยาลัย</p>
8	<p>การรวบรวมผลการติดตามสถานการณ์และความเคลื่อนไหวทันต่อข้อมูลข่าวสาร ที่เป็นประโยชน์ทั้งทางตรงและทางอ้อม ทั้งภายในมหาวิทยาลัยและภายนอกมหาวิทยาลัย</p>
9	<p>การเผยแพร่ข่าวสารและข้อมูลที่เป็นปัจจุบันสู่ประชาคมและสาธารณะ</p>
10	<p>การรับฟังข้อเสนอแนะของบุคลากร</p> <p>10.1 การติดตามข้อเสนอแนะของบุคลากร</p>

1. การศึกษาข้อมูล งานวิจัย ความอยู่ดีมีสุขของบุคลากรมหาวิทยาลัยสวนดุสิต

- โครงการ “ปัจจัยที่ส่งผลต่อความสุขในการทำงานในรั้วมหาวิทยาลัยสวนดุสิต”

บทสรุปผู้บริหาร

โครงการวิจัยปัจจัยที่มีผลต่อความสุขในการปฏิบัติงานของบุคลากรมหาวิทยาลัยสวนดุสิต มีวัตถุประสงค์ เพื่อศึกษาระดับของความสุขในการปฏิบัติงานและปัจจัยที่ส่งผลต่อความสุขในการปฏิบัติงานของบุคลากรมหาวิทยาลัยสวนดุสิต การวิจัยในครั้งนี้ได้สุ่มตัวอย่างกลุ่มประชากรบุคลากรสายวิชาการและบุคลากรสายสนับสนุนของมหาวิทยาลัยสวนดุสิต จำนวน 427 คน จากจำนวนบุคลากรทั้งหมด 2,387 คน แบ่งเป็น บุคลากรสายวิชาการ 235 คน และเป็นบุคลากรสายสนับสนุน 192 คน ทำการวิเคราะห์ข้อมูลพื้นฐานของกลุ่มตัวอย่างด้วยสถิติเชิงบรรยาย ได้แก่ ความถี่ ร้อยละ ค่าเฉลี่ย ส่วนเบี่ยงเบนมาตรฐาน และวิเคราะห์เปรียบเทียบค่าเฉลี่ยของตัวแปร เพื่ออธิบายลักษณะของกลุ่มตัวอย่างด้วยโปรแกรมสำเร็จรูป SPSS for Windows ส่วนการวิเคราะห์ปัจจัยที่ส่งผลต่อความสุขในการปฏิบัติงานของบุคลากรมหาวิทยาลัยสวนดุสิตด้วยสถิติการถดถอย (Regression Analysis) โดยใช้โปรแกรมคอมพิวเตอร์สำเร็จรูป SPSS for Windows ผลการวิเคราะห์ค่าสถิติพื้นฐานของตัวแปร สวัสดิการ พบว่า บุคลากรมหาวิทยาลัยสวนดุสิตมีระดับความพึงพอใจในด้านสวัสดิการในภาพรวมอยู่ระดับปานกลางถึงมากซึ่งมีค่าเฉลี่ยอยู่ระหว่าง 2.51 – 3.44 โดยมีความพึงพอใจในสวัสดิการด้านสุขภาพอนามัยมากที่สุด (Mean = 3.44, S.D. = 1.13) เช่น ในด้านสวัสดิการเกี่ยวกับการรักษาพยาบาล การตรวจสุขภาพประจำปี หรือการให้ลาป่วย หรือการลาพักฟื้นเมื่อมีการเจ็บป่วย รองลงมา คือ สวัสดิการด้านการศึกษา (Mean = 2.81, S.D. = 1.41) เช่น การส่งเสริมการลาศึกษาต่อเป็นต้น เมื่อพิจารณาผลการวิเคราะห์ตัวแปรความสุขในการทำงาน พบว่า บุคลากรมหาวิทยาลัยสวนดุสิตมีระดับความพึงพอใจความสุขในการทำงานอยู่ระดับน้อยถึงมากซึ่งมีค่าเฉลี่ยอยู่ระหว่าง 2.16 – 3.85 โดยมีความพึงพอใจในการทำงานมากที่สุด (Mean = 3.85, S.D. = 1.00) รองลงมาคือมีอารมณ์ทางบวกต่อความสุขในการทำงาน (Mean = 3.68, S.D. = 1.07) เมื่อพิจารณาผลการวิเคราะห์ตัวแปรสภาพแวดล้อมภายนอก พบว่า บุคลากรมหาวิทยาลัยสวนดุสิตมีระดับความพึงพอใจสภาพแวดล้อมภายนอกอยู่ระดับน้อยถึงมากที่สุดซึ่งมีค่าเฉลี่ยอยู่ระหว่าง 2.09 – 4.18 โดยมีความพึงพอใจสภาพแวดล้อมด้านครอบครัวมากที่สุด (Mean = 4.18, S.D. = 1.00) รองลงมาคือด้านความสมดุลระหว่างชีวิตในการทำงาน (Mean = 2.96, S.D. = 1.32) ทั้งนี้ เมื่อพิจารณาผลการวิเคราะห์ตัวแปรคุณภาพชีวิตในการทำงาน พบว่า บุคลากรมหาวิทยาลัยสวนดุสิตมีระดับความพึงพอใจคุณภาพชีวิตในการทำงานอยู่ระดับปานกลางถึงมากซึ่งมีค่าเฉลี่ยอยู่ระหว่าง 2.74 – 3.37 โดยมีความพึงพอใจต่อสภาพแวดล้อมที่ปลอดภัยมากที่สุด (Mean = 3.37, S.D. = 1.18) และมีความพึงพอใจต่อประโยชน์เกื้อกูล (Mean = 2.74, S.D. = 1.14) ซึ่งข้อมูลดังกล่าวสภาคณาจารย์และพนักงานมหาวิทยาลัยใคร่แนะนำเสนอให้กับผู้บริหารได้ทราบเพื่อเป็นข้อมูลพื้นฐาน ในการกำหนดแนวทางการเสริมสร้างความสุขและการปรับปรุงคุณภาพชีวิตในการทำงานของบุคลากรมหาวิทยาลัยและยังเป็นองค์ความรู้สำหรับผู้ที่เกี่ยวข้องกับเรื่องคุณภาพชีวิตในการทำงาน และความสุข ในการทำงานของบุคลากรมหาวิทยาลัย

ผลการดำเนินงานโครงการวิจัย

“ปัจจัยที่มีผลต่อความสุขในการปฏิบัติงานของบุคลากรมหาวิทยาลัยสวนดุสิต”

โครงการวิจัยปัจจัยที่มีผลต่อความสุขในการปฏิบัติงานของบุคลากรมหาวิทยาลัยสวนดุสิต มีวัตถุประสงค์เพื่อศึกษาระดับของความสุขในการปฏิบัติงานและปัจจัยที่ส่งผลต่อความสุขในการปฏิบัติงานของบุคลากรมหาวิทยาลัยสวนดุสิต การวิจัยในครั้งนี้ได้สุ่มตัวอย่างกลุ่มประชากรบุคลากรสายวิชาการ และบุคลากรสายสนับสนุนของมหาวิทยาลัยสวนดุสิต จำนวน 436 คน จากจำนวนบุคลากรทั้งหมด 2,387 คน แบ่งเป็น บุคลากรสายวิชาการ 235 คน และเป็นบุคลากรสายสนับสนุน 192 คน และไม่ระบุสายงาน 9 คน ทำการวิเคราะห์ข้อมูลพื้นฐานของกลุ่มตัวอย่างด้วยสถิติเชิงบรรยาย ได้แก่ ความถี่ ร้อยละ ค่าเฉลี่ย ส่วนเบี่ยงเบนมาตรฐาน และวิเคราะห์เปรียบเทียบค่าเฉลี่ยของตัวแปร เพื่ออธิบายลักษณะของกลุ่มตัวอย่างด้วยโปรแกรมสำเร็จรูป SPSS for Windows ผลการวิเคราะห์ข้อมูลพื้นฐานของตัวอย่างวิจัยในส่วนนี้ผู้วิจัยนำเสนอข้อมูลด้วยสถิติเชิงบรรยายโดยวิเคราะห์ค่าความถี่และร้อยละของข้อมูลพื้นฐานของตัวอย่างวิจัย ได้แก่ เพศ อายุ สถานภาพสมรส ระดับการศึกษา และประเภทตำแหน่งงาน มีรายละเอียดผลการวิเคราะห์ ดังนี้

ข้อมูลพื้นฐานตัวอย่างวิจัย

บุคลากรมหาวิทยาลัยสวนดุสิตที่เป็นตัวอย่างวิจัยจำนวน 436 คน ส่วนใหญ่เป็นเพศหญิง (ร้อยละ 75.00) มีอายุอยู่ระหว่าง 41 – 45 ปีมากที่สุด (ร้อยละ 22.71) มีสถานภาพโสด (ร้อยละ 68.12) มีวุฒิการศึกษาระดับปริญญาตรี (ร้อยละ 45.18) และมีเป็นบุคลากรสายวิชาการ (ร้อยละ 53.90) รายละเอียดดังตารางที่ 1

ตารางที่ 1 ข้อมูลพื้นฐานของบุคลากรมหาวิทยาลัยสวนดุสิตที่เป็นตัวอย่างวิจัย

ข้อมูลพื้นฐาน	จำนวน	ร้อยละ
เพศ		
ชาย	108	24.77
หญิง	327	75.00
ไม่ระบุ	1	00.23
รวม	436	100.00
อายุ		
ต่ำกว่า 25 ปี	47	10.78
26-30 ปี	55	12.61
31-35 ปี	55	12.61
36-40 ปี	89	20.41
41-45 ปี	99	22.71
46-50 ปี	51	11.70
51-55 ปี	26	05.96
มากกว่า 55 ปีขึ้นไป	14	03.21
รวม	436	100.00

ข้อมูลพื้นฐาน	จำนวน	ร้อยละ
สถานภาพสมรส		
โสด	297	68.12
สมรส	129	29.59
หม้าย	3	00.69
หย่าร้าง	5	01.15
แยกกันอยู่	0	00.00
ไม่ระบุ	2	00.46
รวม	436	100.00
ระดับการศึกษา		
ต่ำกว่าปริญญาตรี	5	01.15
ปริญญาตรี	197	45.18
ปริญญาโท	167	38.30
ปริญญาเอก	63	14.45
ไม่ระบุ	4	00.92
รวม	436	100.00
ประเภทตำแหน่ง		
สายวิชาการ	235	53.90
สายสนับสนุน	192	44.04
อื่นๆ	0	00.00
ไม่ระบุ	9	02.10
รวม	436	100.00

การวิเคราะห์ข้อมูลระดับปัจจัยที่ส่งผลต่อความสุขในการทำงาน

ผลการวิเคราะห์ข้อมูลระดับปัจจัยที่ส่งผลต่อความสุขในการทำงาน ได้แก่ 1) สวัสดิการประกอบด้วย ด้านสุขภาพอนามัยด้านสังคมและนันทนาการด้านเศรษฐกิจ และด้านการศึกษา 2) ความสุขในการทำงาน ประกอบด้วย ความพึงพอใจในชีวิตความพึงพอใจในการทำงานอารมณ์ทางบวก และอารมณ์ทางลบ 3) สภาพแวดล้อมภายนอกประกอบด้วย ด้านเศรษฐกิจด้านครอบครัว และด้านความสมดุลระหว่างชีวิตในการทำงาน 4) คุณภาพชีวิตในการทำงาน ประกอบด้วย ประโยชน์เกื้อกูล และสภาพแวดล้อมที่ปลอดภัย มีรายละเอียดดังนี้

ผลการวิเคราะห์ค่าสถิติพื้นฐานของตัวแปรสวัสดิการ พบว่า บุคลากรมหาวิทยาลัยสวนดุสิตมีระดับความพึงพอใจในด้านสวัสดิการในภาพรวมอยู่ระดับปานกลางถึงมากซึ่งมีค่าเฉลี่ยอยู่ระหว่าง 2.51 – 3.44 โดยมีความพึงพอใจในสวัสดิการด้านสุขภาพอนามัยมากที่สุด (Mean = 3.44, S.D. = 1.13) เช่น ในด้านสวัสดิการเกี่ยวกับการรักษาพยาบาล การตรวจสุขภาพประจำปี หรือการให้ลาป่วยหรือการลาพักพื้น เมื่อมีการเจ็บป่วย รองลงมาคือ สวัสดิการด้านการศึกษา (Mean = 2.81, S.D. = 1.41) เช่น การส่งเสริมการลาศึกษาต่อ เป็นต้น เมื่อพิจารณาผลการวิเคราะห์ตัวแปรความสุขในการทำงาน พบว่า บุคลากรมหาวิทยาลัยสวนดุสิตมีระดับความพึงพอใจความสุขในการทำงานอยู่ระดับน้อยถึงมากซึ่งมีค่าเฉลี่ยอยู่ระหว่าง 2.16 – 3.85 โดยมีความพึงพอใจในการทำงานมากที่สุด (Mean = 3.85, S.D. = 1.00) รองลงมาคือมีอารมณ์ทางบวกต่อความสุขในการทำงาน (Mean = 3.68, S.D. = 1.07) เมื่อพิจารณาผลการ

วิเคราะห์ตัวแปรสภาพแวดล้อมภายนอก พบว่า บุคคลากรมหาวิทยาลัยสวนดุสิตมีระดับความพึงพอใจสภาพแวดล้อมภายนอกอยู่ระดับน้อยถึงมากที่สุดซึ่งมีค่าเฉลี่ยอยู่ระหว่าง 2.09 – 4.18 โดยมีความพึงพอใจสภาพแวดล้อมด้านครอบครัวมากที่สุด (Mean = 4.18, S.D. = 1.00) รองลงมาคือด้านความสมดุลระหว่างชีวิตในการทำงาน (Mean = 2.96, S.D. = 1.32) ทั้งนี้ เมื่อพิจารณาผลการวิเคราะห์ตัวแปรคุณภาพชีวิตในการทำงาน พบว่า บุคคลากรมหาวิทยาลัยสวนดุสิตมีระดับความพึงพอใจคุณภาพชีวิตในการทำงานอยู่ระดับปานกลางถึงมากที่สุดซึ่งมีค่าเฉลี่ยอยู่ระหว่าง 2.74 – 3.37 โดยมีความพึงพอใจต่อสภาพแวดล้อมที่ปลอดภัยมากที่สุด (Mean = 3.37, S.D. = 1.18) และมีความพึงพอใจต่อประโยชน์เกื้อกูล (Mean = 2.74, S.D. = 1.14) ดังแสดงในตารางที่ 2

ตารางที่ 2 ค่าเฉลี่ย และส่วนเบี่ยงเบนมาตรฐานของระดับปัจจัยที่ส่งผลต่อความสุขในการทำงาน

ประเด็น	Mean	S.D.
1. สวัสดิการ		
1.1 ด้านสุขภาพอนามัย	3.44	1.13
ท่านมีความพอใจในสวัสดิการเกี่ยวกับการรักษาพยาบาลอื่นๆ ที่มหาวิทยาลัยมีให้ นอกเหนือจากประกันสังคม))	3.42	1.15
ท่านมีความพอใจในการให้บริการตรวจสุขภาพประจำปีอย่างต่อเนื่องทุกปี	3.52	1.13
ท่านมีความพอใจในการจัดห้องพยาบาลภายในหน่วยงานให้มีเวชภัณฑ์ ยารักษาโรคอย่างเพียงพอ	3.18	1.13
ท่านมีความพอใจในการอนุญาตให้ลาป่วยเพื่อพักรักษาตัว หรือพักผ่อนเมื่อมีการเจ็บป่วย	3.63	1.12
1.2 ด้านสังคมและนันทนาการ	2.75	1.26
ท่านมีความพอใจในการจัดกิจกรรมกีฬา งานสังสรรค์ เพื่อเชื่อมความสัมพันธ์ระหว่างหน่วยงานภายในมหาวิทยาลัย	2.87	1.28
การจัดสถานที่ออกกำลังกาย สำหรับกีฬาประเภทต่าง ๆ เพื่อส่งเสริมการออกกำลังกายให้กับบุคลากรมีความเหมาะสมและเพียงพอ	2.78	1.24
ท่านมีความพอใจในการจัดสถานที่พักผ่อนหย่อนใจภายในที่ทำงาน	2.61	1.27
1.3 ด้านเศรษฐกิจ	2.51	1.45
หน่วยงานของท่านมีเงินช่วยเหลือพนักงานที่ประสบอันตรายหรือเจ็บป่วยเนื่องจากการปฏิบัติงาน	2.70	1.40
ท่านมีความพอใจในการให้บริการเงินกู้ที่พักอาศัย	2.81	1.41
ท่านมีความพอใจในการให้ค่าครองชีพเพิ่มเติม เช่น ค่าอาหาร ค่าเบี่ยงเลี้ยง ค่าทำงานล่วงเวลา ค่าเช่าบ้าน และค่าเดินทาง	2.28	1.49
ท่านมีความพอใจในการจัดส่วนลดสินค้าให้กับบุคลากร เมื่อซื้อขององค์กร	2.23	1.50
1.4 ด้านการศึกษา	2.81	1.41
ท่านมีความพอใจในการสนับสนุนการศึกษาของพนักงานมหาวิทยาลัย	2.78	1.41
ท่านมีความพอใจในทุนสนับสนุนให้บุคลากรลาศึกษาต่อ	2.87	1.40
ท่านมีความพอใจในการส่งเสริมการลาศึกษาต่อทั้งในเวลาและนอกเวลาราชการ	2.92	1.38
ท่านมีความพอใจในการสนับสนุนให้บุคลากรกู้ยืมเงินเพื่อการศึกษาต่อ	2.66	1.44
2. ความสุขในการทำงาน		
2.1 ความพึงพอใจในชีวิต	3.66	1.06
ท่านมีความสุขจากการได้รับความร่วมมือในการทำงานจากผู้ร่วมงาน	3.58	1.08
ท่านมีความสุขที่ผู้ร่วมงานให้ความช่วยเหลือท่านเมื่อท่านพบปัญหาในการทำงาน	3.72	1.06
ท่านรู้สึกมีความสุขในการทำงานกับผู้ร่วมงานในหน่วยงาน	3.66	1.03
ท่านมีความสุขกับตำแหน่งงานที่ได้รับมอบหมายในปัจจุบัน	3.66	1.07
2.2 ความพึงพอใจในการทำงาน	3.85	1.00

ประเด็น	Mean	S.D.
ท่านรู้สึกชอบ ถูกใจในงานที่ทำ	3.83	0.98
ท่านรู้สึกว่ายินดี เต็มใจทำงาน	4.18	0.88
ท่านได้รับความช่วยเหลือและสนับสนุนจากผู้ร่วมงานตามที่ต้องการ	3.68	1.01
ท่านรู้สึกมีความสุขและอยากมาทำงานทุกวัน	3.67	1.08
ท่านรับรู้ขอบเขตหน้าที่ และความรับผิดชอบในงานอย่างชัดเจน	3.90	1.03
2.3 อารมณ์ทางบวก	3.68	1.07
ตอนนี้ท่านมีความสุขกับงานที่ทำอยู่	3.71	1.05
ท่านรู้สึกว่าการที่ทำงานนี้ให้ประสบการณ์ที่เป็นสุข สนุกสนาน	3.67	1.07
ท่านต้องการให้ความรู้สึกที่เกิดขึ้นจากการทำงานทำกิจกรรมในงานนั้น เกิดขึ้นซ้ำอีก/	3.61	1.10
ท่านเห็นว่าประสบการณ์ที่ได้รับจากการทำงานทำกิจกรรมส่งผลทำให้ท่านรู้สึกดีมาก/	3.71	1.06
2.4 อารมณ์ทางลบ	2.16	1.47
ท่านรู้สึกเหนื่อยมากกับการทำงานจนไม่อยากจะทำงานในตำแหน่งนี้	2.13	1.41
ท่านรู้สึกเบื่อหน่ายกับการทำงานที่ทำงานแบบประจำ	2.03	1.40
ท่านรู้สึกซึมเศร้า จิตใจหดหู่ในที่ทำงานอยู่บ่อยครั้ง	1.95	1.47
ท่านมักเบื่อหน่ายกับการขาดความสามัคคีในการทำงาน	2.51	1.58
3. สภาพแวดล้อมภายนอก		
3.1 ด้านเศรษฐกิจ	2.09	1.47
ในช่วงภาวะเศรษฐกิจปัจจุบัน องค์กรของท่านได้ให้ความช่วยเหลือในเรื่องของค่าใช้จ่าย และค่าครองชีพที่เหมาะสม	2.31	1.41
องค์กรของท่านให้ค่าครองชีพเพิ่มเติม เช่น ค่าอาหาร ค่าเบี่ยงเลี้ยง ค่าทำงานล่วงเวลา และค่าเช่าที่พักอาศัย	1.98	1.52
องค์กรของท่านมีการให้เบี่ยขยันหรือให้รางวัลประจำเดือนประจำปี/	1.67	1.49
เงินช่วยเหลือพนักงานกรณีประสบภัยพิบัติต่าง ๆ	2.39	1.46
3.2 ด้านครอบครัว	4.18	1.00
บุคคลในครอบครัวให้กำลังใจท่านในการปฏิบัติงาน	4.23	0.96
บุคคลในครอบครัวยินดีรับฟังปัญหาที่เกิดขึ้นจากการทำงาน	4.20	0.97
บุคคลในครอบครัวเข้าใจความรู้สึกของท่าน เมื่อท่านมีความกังวลใจเรื่องงาน	4.18	1.01
ท่านสามารถปรึกษาปัญหาที่เกิดจากการทำงานกับบุคคลในครอบครัว	4.11	1.05
3.3 ด้านความสัมพันธ์ระหว่างชีวิตในการทำงาน	2.96	1.32
ท่านสามารถบริหารชีวิตส่วนตัวกับชีวิตการทำงานให้มีความสมดุลกันเป็นอย่างดี	3.59	1.03
ท่านมีเวลาทำกิจกรรมกับครอบครัวอย่างเพียงพอหลังจากการเลิกปฏิบัติงาน	2.83	1.44
การปฏิบัติงานของท่านไม่มีผลกระทบต่อเวลาให้กับครอบครัว สังคม และการมีเวลาเป็นส่วนตัวของท่าน	2.18	1.51
ภาระงานที่ท่านรับผิดชอบไม่ทำให้เกิดปัญหาเกี่ยวกับสุขภาพร่างกายและจิตใจ เช่น ความเครียด อาการนอนไม่หลับ หรือการเจ็บป่วยง่าย	3.22	1.29
4. คุณภาพชีวิตในการทำงาน		
4.1 ประโยชน์เกื้อกูล	2.74	1.41
ผู้บริหารมีการจัดกิจกรรมสังสรรค์งานประจำปีอยู่เสมอ เพื่อตอบแทนบุคลากรที่ทำงานอย่างเหน็ดเหนื่อย เช่น งานปีใหม่	2.83	1.44
มีการจัดสวัสดิการให้กับบุคลากรในวันพิเศษต่าง ๆ เช่น งานวันเกิด, การมอบของขวัญเพื่อแสดงความยินดีในเรื่องต่าง ๆ	2.18	1.51
ท่านมีความพึงพอใจกับจำนวนวันลาพักร้อน วันลากิจ และวันลาป่วย ที่เหมาะสมต่อการปฏิบัติงาน	3.22	1.29
	3.37	1.18

ประเด็น	Mean	S.D.
4.2 สภาพแวดล้อมที่ปลอดภัย		
ท่านคิดว่าสภาพแวดล้อมในการทำงานมีความปลอดภัย ไม่เป็นอันตรายต่อสุขภาพ	3.43	1.22
ท่านคิดว่าอุปกรณ์ในการทำงานได้รับการตรวจสอบให้มีความปลอดภัยอย่างเพียงพอ	3.36	1.17
ในการปฏิบัติงานของท่านมีอุปกรณ์สำนักงานเครื่องใช้ต่าง ๆ ที่มีคุณภาพ มีความปลอดภัยในการใช้งาน/ มีแสงสว่างเพียงพอ ไม่มีเสียงรบกวน ไม่มีกลิ่นเหม็นอับ ไม่มีฝุ่นละออง เหมาะแก่การปฏิบัติงาน	3.25	1.26
	3.44	1.06

ซึ่งข้อมูลดังกล่าวสภาคณาจารย์และพนักงานมหาวิทยาลัยไคร้นำเสนอให้กับผู้บริหารได้ทราบ เพื่อเป็นข้อมูลพื้นฐานในการกำหนดแนวทางการเสริมสร้างความสุขและการปรับปรุงคุณภาพชีวิตในการทำงานของบุคลากรมหาวิทยาลัยและยังเป็นองค์ความรู้สำหรับผู้ที่สนใจเกี่ยวกับเรื่องคุณภาพชีวิตในการทำงาน และความสุขในการทำงานของบุคลากรมหาวิทยาลัย

2. กิจกรรมการสร้างเครือข่ายและความร่วมมือกับประชาคม ชุมชน และสถาบันอุดมศึกษา ต่างๆ

- การเข้าร่วมพิธีเทศน์มหาชาติเวสสันดรชาดกประยุกต์ 2 ธรรมาสัน เฉลิมพระเกียรติฯ

สภาคณาจารย์และพนักงาน มหาวิทยาลัยสวนดุสิต ร่วมพิธีถวายพระพรชัยมงคล และพิธีเทศน์มหาชาติเวสสันดรชาดกประยุกต์ 2 ธรรมาสัน เฉลิมพระเกียรติ สมเด็จพระเจ้าลูกเธอ เจ้าฟ้าจุฬาภรณวลัยลักษณ์ อัครราชกุมารี ในโอกาสพระราชพิธีมหามงคล ทรงเจริญพระชนมายุ 60 พรรษา ระหว่างวันที่ 28-30 พฤศจิกายน 2560 ณ ห้องประชุมรักตะกนิษฐ ชั้น 1 มหาวิทยาลัยสวนดุสิต




- โครงการวิจัยเรื่อง ตัวแบบคะแนนศักยภาพชุมชนท่องเที่ยว

โครงการวิจัยเรื่อง ตัวแบบคะแนนศักยภาพชุมชนท่องเที่ยว ข้อมูลพื้นฐานชุมชนและกรณีศึกษาชุมชนที่ประสบความสำเร็จ

โครงการวิจัยเรื่อง ตัวแบบคะแนนศักยภาพชุมชนท่องเที่ยว ข้อมูลพื้นฐานชุมชนและกรณีศึกษาชุมชนที่ประสบความสำเร็จ เป็นโครงการสร้างเครือข่ายอาจารย์ในระดับอุดมศึกษาทั้ง 77 จังหวัด และหาทุนเพื่อไว้ดำเนินงานในกิจกรรมของสภาคณาจารย์และพนักงานมหาวิทยาลัยสวนดุสิต

โดยได้รับเงินงบประมาณสนับสนุนจากธนาคารพัฒนาวิสาหกิจขนาดกลางและขนาดย่อมแห่งประเทศไทย 500,000 บาทเพื่อใช้ในการดำเนินงานวิจัย

ผลการดำเนินงานประสบผลสำเร็จได้ผลงานวิจัยตามเป้าหมายที่ตั้งไว้ ได้เงินทุนไว้ดำเนินการสภาคณาจารย์และพนักงาน 200,000 บาท ได้เครือข่ายอาจารย์ 77 จังหวัด สามารถต่อยอดงานวิจัยลงพื้นที่ 1,000 ชุมชน เพื่อร่วมพัฒนาแหล่งท่องเที่ยวชุมชนกับพนักงานของธนาคารพัฒนาวิสาหกิจขนาดกลางและขนาดย่อมแห่งประเทศไทยทั้ง 77 จังหวัด



การศึกษาค้นคว้าวิจัยความสำเร็จ
ของแหล่งท่องเที่ยวชุมชนในประเทศไทย

เสนอ
ธนาคารพัฒนาวิสาหกิจขนาดกลาง
และขนาดย่อมแห่งประเทศไทย

โดย
ผู้ช่วยศาสตราจารย์ ดร.เทอดศักดิ์ ศรีสุพล
และคณะ
ภาควิชาสายสวนดุสิต
พ.ศ. 2561



ครบทุกเรื่อง
ข่าวสด
วันจันทร์ที่ 29 มกราคม 2561

มสต.ลงพื้นที่พัฒนา 'จุลเอสเอ็มอี'

ผศ.ดร.เทอดศักดิ์ ศรีสุพล ประธานสภาคณาจารย์และพนักงานมหาวิทยาลัยสวนดุสิต (มสต.) กล่าวถึงความร่วมมือกับธนาคารพัฒนาวิสาหกิจขนาดกลางและขนาดย่อมแห่งประเทศไทย (ชพว.) ว่า มสต.เป็นสถาบันการศึกษาที่มุ่งให้บริการวิชาการแก่ท้องถิ่น โดยนำศักยภาพของคณาจารย์และวิทยาการจัดการและโรงเรียนการท่องเที่ยวและการบริการร่วมมือกับชพว. สนับสนุนและพัฒนาผู้ประกอบการธุรกิจท่องเที่ยวชุมชนและผู้ประกอบการรายย่อย คนตัวเล็กในชุมชน หรือ "จุล เอสเอ็มอี" โดยมหาวิทยาลัยได้ลงพื้นที่ศึกษาข้อมูลเชิงศักยภาพแหล่งท่องเที่ยวชุมชนจำนวน 1,000 แห่งทั่วประเทศ รวบรวมข้อมูลศักยภาพของแต่ละชุมชน ท้องถิ่นจากสื่อออนไลน์ต่างๆ หรือเรียกว่าข้อมูลดิจิทัล ซึ่งปัจจุบันรวบรวมและจัดทำเป็นข้อมูลแล้ว 876 ชุมชน ส่วนที่เหลือคาดว่าจะแล้วเสร็จภายใน 6 เดือนนี้ โดยการศึกษาพบว่า แต่ละชุมชนมีประมาณ 200-300 ครัวเรือน แต่ละครัวเรือนมีสมาชิก 3-4 คน หากสามารถพัฒนาชุมชนสู่การเป็นแหล่งท่องเที่ยวชุมชน 1,000 แห่ง จะก่อให้เกิดการสร้างงาน สร้างอาชีพ สร้างรายได้เข้าสู่ชุมชนอย่างต่อเนื่อง

ผศ.ดร.เทอดศักดิ์กล่าวว่า มสต.ได้สร้างเครือข่ายกับมหาวิทยาลัยในท้องถิ่นทั้ง 77 จังหวัด โดยนำพระราชดำริของในหลวงรัชกาลที่ 9 น้อมนำไปใช้คือ เข้าใจ เข้าถึง พัฒนา เพื่อให้ได้ข้อมูลเชิงประจักษ์ ผู้จุดแข็งและจุดอ่อนของแต่ละชุมชน โดยเน้นให้ชุมชนเป็นศูนย์กลางในการคิดและพัฒนาชุมชนของตนเองเป็นหลัก ซึ่งหลังจากนั้นธนาคารจะเข้าไปช่วยเหลือ เน้นให้ถ้ามีการสร้างความสำเร็จ จึงศึกษาที่แต่ละชุมชนออกมาให้เป็นจุดเด่น หากชุมชนใดเข้มแข็งแล้วและต้องการเงินทุนเพื่อต่อยอดธุรกิจให้เติบโตยิ่งขึ้น ธนาคารพร้อมสนับสนุนผ่านโครงการสินเชื่อเพื่อยกระดับเศรษฐกิจชุมชนต่อไป

3. การส่งเสริมกิจกรรมเพื่อสร้างเสริมคุณภาพชีวิตของบุคลากร

- โครงการกีฬาบุคลากร Sport for Health

ตามมติที่ประชุมสภาคณาจารย์และพนักงานมหาวิทยาลัย ให้มีการจัดโครงการกีฬาเพื่อสุขภาพ Sport for Health 2561 สำหรับบุคลากรของมหาวิทยาลัยสวนดุสิต ขึ้น โดยมีเป้าหมายให้บุคลากรได้ออกกำลังกายรักษาสุขภาพ เพื่อให้ร่างกายได้พร้อมในการทำงาน โดยมีวัตถุประสงค์ของโครงการ

1. เพื่อเป็นการสร้างความสัมพันธ์ของหน่วยงานและบุคลากรของมหาวิทยาลัย
2. เพื่อสร้างเสริมสุขภาพโดยการใช้กีฬาเป็นเครื่องมือ
3. เพื่อสร้างความรู้ในการออกกำลังกายให้กับบุคลากรของมหาวิทยาลัย

โดยสภาคณาจารย์และพนักงานมหาวิทยาลัยเป็นผู้รับผิดชอบโครงการ

กิจกรรมกีฬาโครงการ Sport for Health ได้ดำเนินการตั้งแต่วันที่ 2 กรกฎาคม 2561 – วันที่ 6 สิงหาคม 2561 ณ อาคารพลศึกษา มหาวิทยาลัยสวนดุสิต ได้รับการสนับสนุนจากหน่วยงานและประชาคมชาวสวนดุสิตเป็นอย่างดี ในการสมัครเข้าร่วมกิจกรรมนี้

กีฬาแบดมินตัน	ประเภททีม	จำนวนสมัคร 6 ทีม	จำนวน 60 คน
กีฬาวอลเลย์บอล	ประเภททีมผสม	จำนวนสมัคร 8 ทีม	จำนวน 120 คน
กีฬาฟุตซอล	ประเภททีมชายรวมอายุ	จำนวนสมัคร 10 ทีม	จำนวน 150 คน

ซึ่งได้รับความสนใจ ความร่วมมือจากหน่วยงานต่างและประชาคมของสวนดุสิตอย่างมากมาย ผลการแข่งขันกีฬามีดังนี้

กีฬาแบดมินตัน

รางวัลชนะเลิศ ทีม สวนแก้ว

รางวัลรองชนะเลิศอันดับ 1 ทีม Mixarmy

รางวัลรองชนะเลิศอันดับ 2 ทีม ละอออุทิศ , ทีม ครูศาสตร์

กีฬาวอลเลย์บอลทีมผสม

รางวัลชนะเลิศ ทีม ละอออุทิศ

รางวัลรองชนะเลิศอันดับ 1 ทีม ศูนย์สุขภาพ

รางวัลรองชนะเลิศอันดับ 2 ทีม โรงเรียนการทองเที๊วย , ทีม โฮมเบเกอร์

กีฬาฟุตซอล ทีมชายรวมอายุ

รางวัลชนะเลิศ ทีม กราฟฟิโก้

รางวัลรองชนะเลิศอันดับ 1 ทีม Network

รางวัลรองชนะเลิศอันดับ 2 ทีม คชน้ำรวมมิตร , ทีม โรงแรมสวนดุสิตเพลส

สรุปผลการประเมิน

ผลการประเมิน ตามวัตถุประสงค์ของโครงการ

การสร้างความสัมพันธ์ระหว่างหน่วยงาน และบุคลากร

อยู่ในระดับ ร้อยละ 52.4 ในระดับ ดี และ ร้อยละ 28.6 ในระดับดีมาก

การสร้างความรู้การออกกำลังกายให้กับบุคลากรในมหาวิทยาลัย

อยู่ในระดับ ร้อยละ 52.4 ในระดับ ดี และ ร้อยละ 33.3 ในระดับดีมาก

การสร้างเสริมสุขภาพโดยใช้กีฬาเป็นสื่อ

อยู่ในระดับ ร้อยละ 42.9 ในระดับ ดี และ ร้อยละ 23.8 ในระดับปานกลาง

ผลการประเมินทางด้านความพึงพอใจ

ความเหมาะสมของสถานที่ อยู่ในระดับ ร้อยละ 38.1 ในระดับดี	ร้อยละ 33.3 ในระดับดีมาก	ร้อยละ 19 ในระดับปานกลาง
ความเหมาะสมของอุปกรณ์ อยู่ในระดับ ร้อยละ 38.1 ในระดับดี	ร้อยละ 33.3 ในระดับดีมาก	ร้อยละ 19 ในระดับปานกลาง
ความสะอาดของสถานที่ อยู่ในระดับ ร้อยละ 52.4 ในระดับดี	ร้อยละ 28.6 ในระดับดีมาก	ร้อยละ 14.3 ในระดับปานกลาง
ผู้ตัดสิน อยู่ในระดับ ร้อยละ 52.4 ในระดับดี	ร้อยละ 23.8 ในระดับดีมาก	ร้อยละ 19 ในระดับปานกลาง
ระยะเวลาจัดการแข่งขัน อยู่ในระดับ ร้อยละ 52.4 ในระดับดี	ร้อยละ 28.6 ในระดับดีมาก	ร้อยละ 19 ในระดับปานกลาง
ประเภทของกีฬาจัดการแข่งขัน อยู่ในระดับ ร้อยละ 52.9 ในระดับดี	ร้อยละ 23.8 ในระดับดีมาก	ร้อยละ 19 ในระดับปานกลาง

จากร้อยละผู้ตอบแบบสอบถาม แยกประเภทได้ดังนี้

สายวิชาการ	ร้อยละ 5
สายสนับสนุน	ร้อยละ 60
สายบริการ	ร้อยละ 15
สายครูโรงเรียนสาธิตละอออุทิศ	ร้อยละ 10
อื่น ๆ	ร้อยละ 10

จากการประเมินผลตามโครงการจึงทำให้ทราบว่า การจัดกิจกรรมการแข่งขันกีฬาในโครงการกีฬาเพื่อสุขภาพ Sport for Health 2561 กีฬาสามารถสร้างความสัมพันธ์ ทำให้หน่วยงานและบุคลากรของหน่วยงานเป็นที่รู้จักกันหลากหลายหน่วยงาน และนำกีฬามาเป็นสื่อในการสร้างความสัมพันธ์ระหว่างองค์กร และบุคลากร สามารถทำให้บุคลากรรู้จักการออกกำลังกายอย่างถูกต้องวิธี สร้างทักษะทางด้านกีฬาให้มีทางเลือกในการออกกำลังกายได้หลากหลายขึ้น ผู้เข้าร่วมกิจกรรมมีความพึงพอใจในสิ่งอำนวยความสะดวก ด้านสถานที่แข่งขัน อุปกรณ์การแข่งขัน ความสะอาดของสนามแข่งขัน ผู้ตัดสินกีฬา ระยะเวลาจัดการแข่งขัน และประเภทกีฬาที่จัดการแข่งขัน รวมถึงข้อเสนอแนะอื่น ๆ เช่น อยากให้มีกิจกรรมบ่อย ๆ อยากให้มีกีฬาที่หลากหลายกว่านี้ เป็นกิจกรรมที่ให้บุคลากรของมหาวิทยาลัยได้พบปะ

ภาพบรรยากาศโครงการกีฬามูลนิธิ Sport for Health



4. การผดุงเกียรติของบุคลากร

- โครงการเพชรเฟื่องฟ้าขจร ประจำปี พ.ศ. 2560

ตามที่ สภาคณาจารย์และพนักงานมหาวิทยาลัยสวนดุสิต จัดโครงการเพชรเฟื่องฟ้าขจร ประจำปี พ.ศ. 2560 เพื่อพิจารณาคัดเลือกบุคลากรมหาวิทยาลัยสวนดุสิต เข้ารับรางวัลบุคลากรดีเด่นในสายวิชาการ สายสนับสนุน สายบริการ และสายครูโรงเรียนสาธิตละอออุทิศ โดยมีผู้สมัครรวมทั้งสิ้น 44 คน ดังต่อไปนี้

สายวิชาการ	ผู้สมัคร	10 คน	ไม่ผ่านเกณฑ์	จำนวน	2 คน
สายสนับสนุน	ผู้สมัคร	10 คน	ไม่ผ่านเกณฑ์	จำนวน	2 คน
สายบริการ	ผู้สมัคร	10 คน	ไม่ผ่านเกณฑ์	จำนวน	2 คน
สายครูโรงเรียนสาธิตละอออุทิศ	ผู้สมัคร	10 คน			

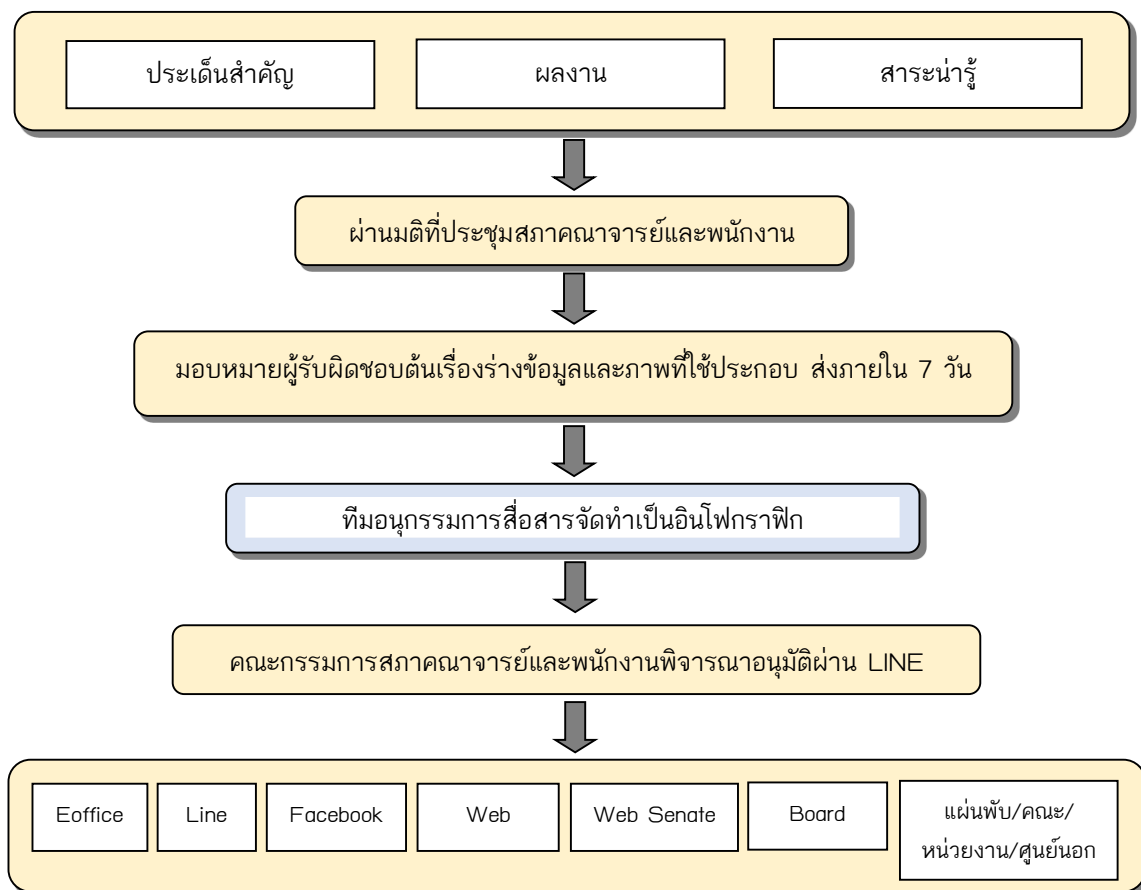
ทั้งนี้ รองศาสตราจารย์ ดร.ศิโรจน์ ผลพันธิน อธิการบดีมหาวิทยาลัยสวนดุสิต เป็นประธานมอบรางวัลพร้อมกล่าวแสดงความยินดี ผู้เข้ารับรางวัลบุคลากรดีเด่น โครงการเพชรเฟื่องฟ้าขจร ประจำปี 2560 ได้แก่ สายวิชาการ ผู้ช่วยศาสตราจารย์ ดร.พยุพรรณ พรสุขสวัสดิ์ สายสนับสนุน นายพงศอนันต์ ศิริแสงไพโรวัลย์ สายบริการ นายสุทธิพงษ์ หาเม็ดดี สายครูโรงเรียนสาธิตละอออุทิศ นางสาวบรรจง ทิพจร โดยมี ผู้บริหาร และคณะกรรมการสภาคณาจารย์และพนักงานมหาวิทยาลัยสวนดุสิต ร่วมเป็นเกียรติ วันพุธที่ 20 มิถุนายน 2561 ณ ห้องประชุมลำพอง 2 มหาวิทยาลัยสวนดุสิต



5. การจัดทำเว็บไซต์ สภาคณาจารย์และพนักงาน

ขั้นตอนการประชาสัมพันธ์ข้อมูลข่าวสาร

การประชาสัมพันธ์ข้อมูลข่าวสาร รวมถึงการรับฟังข้อเสนอแนะ หรือข้อร้องเรียนต่าง ๆ ของ สภาคณาจารย์และพนักงานมหาวิทยาลัย ได้จัดทำไว้หลากหลายช่องทาง เพื่อให้ครอบคลุมบุคลากร ภายในมหาวิทยาลัยทุกระดับ โดยเน้นย้ำถึงความถูกต้องของข้อมูล ข่าวสาร ที่เผยแพร่ออกไปต้องมีลักษณะเดียวกัน เพื่อป้องกันการเข้าใจที่คลาดเคลื่อนหรือเข้าใจไม่ตรงกัน เริ่มตั้งแต่กำหนดประเด็น ที่ต้องการนำเสนอ อาจเกิดจากผลการประชุมประจำเดือน ผลงานที่สภาคณาจารย์ผลักดันให้เกิดขึ้น หรือสาระน่ารู้ที่มีประโยชน์ต่อบุคลากรภายในมหาวิทยาลัย เมื่อผ่านมติสภาคณาจารย์และพนักงานแล้ว จะมอบหมายผู้รับผิดชอบเพื่อจัดทำร่างข้อมูลร่วมไปถึงภาพประกอบต่าง ๆ เพื่อทีมอนุกรรมการสื่อสาร องค์การได้จัดทำเป็นอินโฟกราฟิกให้เข้าใจได้ง่ายขึ้น และขอมติสภาคณาจารย์และพนักงานในครั้งสุดท้าย ก่อนเผยแพร่สู่บุคลากรภายในมหาวิทยาลัย ในรูปแบบผ่านระบบสำนักงานอิเล็กทรอนิกส์ (e-office) โปรแกรมไลน์ (Line) เฟสบุ๊ก (Facebook) เว็บไซต์มหาวิทยาลัย เว็บไซต์สภาคณาจารย์และพนักงาน บอร์ดประชาสัมพันธ์บริการอาคาร 2 และแผ่นพับส่งให้ตามคณะ หน่วยงาน ศูนย์การศึกษาออกที่ตั้ง รายละเอียดดังภาพที่



เว็บไซต์สภาคณาจารย์และพนักงาน เป็นอีกช่องทางหนึ่งที่สำคัญสำหรับประชาสัมพันธ์ และเผยแพร่ข้อมูลข่าวสารร่วมรับฟังความคิดเห็น ข้อเสนอแนะจากบุคลากรภายในมหาวิทยาลัยสวนดุสิตได้อีกด้วย โดยเว็บไซต์พัฒนาขึ้นจาก Wordpress ซึ่งเป็นชนิดก๊อบปี้ที่ทางมหาวิทยาลัยใช้งานอยู่ เพื่อให้สอดคล้องไปในทิศทางเดียวกัน เว็บไซต์ที่พัฒนาขึ้นรองรับการใช้งานผ่านมือถือที่เรียกว่า Responsive โดยมี URL: <http://senate.dusit.ac.th/> เนื้อหาภายในเว็บไซต์ประกอบไปด้วยโครงสร้างการบริหาร รายชื่อคณะกรรมการ แผนยุทธศาสตร์ บทบาทหน้าที่ รายงานการประชุม ผลงาน ประกาศ/ข้อบังคับ และส่วนติดต่อเราเพื่อรับฟังข้อร้องเรียนหรือข้อเสนอแนะ รวมถึงข้อมูล ข่าวสาร ภาพถ่ายกิจกรรมต่าง ๆ ที่สภาคณาจารย์ดำเนินการจัด หรือเข้าไปร่วมดำเนินการ ซึ่งถือเป็นอีกหนึ่งช่องทางที่สำคัญในการเผยแพร่ข้อมูล ข่าวสาร รวมถึงรับฟังข้อเสนอแนะจากบุคลากรภายในมหาวิทยาลัยสวนดุสิต

ซึ่งในปี พ.ศ. 2561 ได้มีการปรับปรุงรูปแบบให้ทันสมัยมากขึ้น ซึ่งเน้นในส่วนภาพกิจกรรมผลการดำเนินงาน และรายงานการประชุม ให้สามารถค้นหาได้ง่ายขึ้น รายละเอียดดังภาพที่ 2

สภาคณาจารย์และพนักงาน มหาวิทยาลัยสวนดุสิต

แสดงหน้าข่าวประชาสัมพันธ์

หน้าแรก | โครงสร้างการบริหาร | คณะกรรมการ | รายงานการประชุม | ยุทธศาสตร์ | บทบาท/หน้าที่ | ประกาศ/ข้อบังคับ | ติดต่อเรา

ข่าวประชาสัมพันธ์

ข่าวประชาสัมพันธ์
การแข่งขันแข่งขันฟุตบอล "Suandusit Human Ba" จัดโดย สภาคณาจารย์ ขอเสนอการเปิดรับสมัครขอเสนอการแข่งขันฟุตบอลรายละเอียดที่ คุณดาวโหลด ระเบียบการและใ้

3 Apr / 0 / webadmin

โปรดปรแกรมแข่งขันกีฬาเบสบอลต้นบุคลากรมหาวิทยาลัย ครั้งที่ 1

เชิญเข้าร่วมให้ข้อเสนอแนะ หรือข้อร้องเรียนผ่าน LINE@ (โดยข้อมูลคือเป็นความลับ)

Senat @mzjsd ข่าวประชาสัมพันธ์

Senate Dusit

มิถุนายน 2018

อา	จ	อ	พ	พฤ	ศ	ส
27	28	29	30	31	1 มิ.ย.	2
3	4	5	6	7	8	9
10	11	12	13	14	15	16
17	18	19	20	21	22	23
24	25	26	27	28	29	30

แสดงกิจกรรมในระยะเวลา: 1 เดือน

ข่าวประชาสัมพันธ์

ข่าวสาร/ภาพกิจกรรม

พิธีเปิด-ปิด กีฬาเพื่อสุขภาพ กีฬาเบสบอลต้นบุคลากร มหาวิทยาลัยสวนดุสิต

14 May / 0 / admin

สภาคณาจารย์และพนักงาน มหาวิทยาลัยสวนดุสิต จัด

แสดงหน้าข่าวสาร /

สายตรง ประธานสภาคณาจารย์

มหาวิทยาลัยสวนดุสิต โทร. 0-2558

รายงานการประชุม

รายงานการประชุมต่าง ๆ ที่ผ่านมาก



ประชุมสภาคณาจารย์และพนักงาน มหาวิทยาลัยสวนดุสิต ครั้งที่ 3(24)/2561

14 May / 0 Comments
Posted By admin



ประชุมสภาคณาจารย์และพนักงาน มหาวิทยาลัยสวนดุสิต ครั้งที่ 1(22)/2561

14 May / 0 Comments
Posted By admin



ประชุมสภาคณาจารย์และพนักงาน มหาวิทยาลัยสวนดุสิต ครั้งที่ 11(20)/2560

14 May / 0 Comments
Posted By admin



ประชุมสภาคณาจารย์และพนักงาน มหาวิทยาลัยสวนดุสิต ครั้งที่ 8(17)/2560

14 May / 0 Comments



ประชุมสภาคณาจารย์และพนักงาน มหาวิทยาลัยสวนดุสิต ครั้งที่ 2(23)/2561

14 May / 0 Comments
Posted By admin



ประชุมสภาคณาจารย์และพนักงาน มหาวิทยาลัยสวนดุสิต ครั้งที่ 12(21)/2560

14 May / 0 Comments
Posted By admin



ประชุมสภาคณาจารย์และพนักงาน มหาวิทยาลัยสวนดุสิต ครั้งที่ 10(19)/2560

14 May / 0 Comments
Posted By admin



ประชุมสภาคณาจารย์และพนักงาน มหาวิทยาลัยสวนดุสิต ครั้งที่ 7(16)/2560

14 May / 0 Comments



สายตรง
ประธานสภาคณาจารย์

ข้อบังคับมหาวิทยาลัย

การประชุมสภามหาวิทยาลัย
มสศ. พ.ศ.2558

สภาคณาจารย์และพนักงาน
มสศ. พ.ศ.2558

ติดต่อโดยตรงกับสภาคณาจารย์และ
พนักงาน มสศ. ได้หลายช่องทาง

ข้อเสนอแนะ LINE@

Senate_SDU
@mzj6058a



Above info and QR code will be shared.

ข้อเสนอแนะ Facebook

Senate_SDU



ติดต่อเรา

ชื่อ-นามสกุล (required)

Your Email (required)

รายละเอียด

สถานที่

มหาวิทยาลัยสวนดุสิต

295 ถนนนครราชสีมา แขวงดุสิต เขตดุสิต กรุงเทพมหานคร 10300

เวลาทำการ

วันจันทร์ - วันศุกร์ เวลา 08.30 น. - 16.30 น.



รายงานการประชุม

สามารถดาวน์โหลดรายงานการประชุมได้ย้อนหลัง...

ครั้งที่

รายงานการประชุมสภาคณาจารย์และพนักงาน ครั้งที่ 3 (24) 2561
รายงานการประชุมสภาคณาจารย์และพนักงาน ครั้งที่ 2 (23) 2561
รายงานการประชุมสภาคณาจารย์และพนักงาน ครั้งที่ 1 (22) 2561
รายงานการประชุมสภาคณาจารย์และพนักงาน ครั้งที่ 12 (21) 2560
รายงานการประชุมสภาคณาจารย์และพนักงาน ครั้งที่ 11 (20) 2560
รายงานการประชุมสภาคณาจารย์และพนักงาน ครั้งที่ 10 (19) 2560
รายงานการประชุมสภาคณาจารย์และพนักงาน ครั้งที่ 9 (18) 2560
รายงานการประชุมสภาคณาจารย์และพนักงาน ครั้งที่ 8 (17) 2560
รายงานการประชุมสภาคณาจารย์และพนักงาน ครั้งที่ 7 (16) 2560
รายงานการประชุมสภาคณาจารย์และพนักงาน ครั้งที่ 6(15) 2560
รายงานการประชุมสภาคณาจารย์และพนักงาน ครั้งที่ 5 (14) 2560
รายงานการประชุมสภาคณาจารย์และพนักงาน ครั้งที่ 4 (13) 2560
รายงานการประชุมสภาคณาจารย์และพนักงาน ครั้งที่ 3 (12) 2560
รายงานการประชุมสภาคณาจารย์และพนักงาน ครั้งที่ 2 (11) 2560
รายงานการประชุมสภาคณาจารย์และพนักงาน ครั้งที่ 1 (10) 2560
รายงานการประชุมสภาคณาจารย์และพนักงาน ครั้งที่ 9 (9) 2559
รายงานการประชุมสภาคณาจารย์และพนักงาน ครั้งที่ 8 (8) 2559
รายงานการประชุมสภาคณาจารย์และพนักงาน ครั้งที่ 7 (7) 2559
รายงานการประชุมสภาคณาจารย์และพนักงาน ครั้งที่ 6 (6) 2559
รายงานการประชุมสภาคณาจารย์และพนักงาน ครั้งที่ 5 (5) 2559

วัน เดือน ปี

21 มีนาคม 2561
21 กุมภาพันธ์ 2561
27 มกราคม 2561
27 ธันวาคม 2560
27 พฤศจิกายน 2560
18 ตุลาคม 2560
19 กันยายน 2560
16 สิงหาคม 2560
19 กรกฎาคม 2560
19 มิถุนายน 2560
17 พฤษภาคม 2560
19 เมษายน 2560
15 มีนาคม 2560
15 กุมภาพันธ์ 2560
18 มกราคม 2560
14 ธันวาคม 2559
16 พฤศจิกายน 2559
19 ตุลาคม 2559
21 กันยายน 2559
17 สิงหาคม 2559

6. การประชุมระดมความคิดเห็นของประชาคมเพื่อแสวงหาแนวทางในการพัฒนา มหาวิทยาลัยฯ

- โครงการประชุมสภาสัจจรสภาคณาจารย์และพนักงาน

คณะกรรมการสภาคณาจารย์และพนักงาน ได้จัดโครงการประชุมสัจจรสภาคณาจารย์และพนักงาน ศูนย์การศึกษานอกที่ตั้ง หัวหิน จังหวัดประจวบคีรีขันธ์ เมื่อวันที่ 19 เมษายน 2561 โดยมีวัตถุประสงค์เพื่อรับฟังความคิดเห็น ข้อเสนอแนะและรับทราบข้อมูลจากบุคลากรวิทยาเขต ในการพัฒนามหาวิทยาลัยฯ และนำเสนอต่อผู้บริหารต่อไป กิจกรรมที่จัดขึ้นประกอบไปด้วย การเยี่ยมชมศูนย์การศึกษานอกที่ตั้ง หัวหิน ตามด้วยกิจกรรมการให้ความรู้และตอบข้อซักถามเกี่ยวกับสิทธิประโยชน์จากประกันสุขภาพกลุ่ม สำหรับพนักงานมหาวิทยาลัยฯ โดยตัวแทนจากบริษัท อเมริกัน อินเทอร์เน็ต เนชั่นแนล แอสซัวร์นส์ จำกัด ดูแลรับผิดชอบโดย บริษัท เจเอพีไอ โลพี เซอร์วิส จำกัด (ไทยแลนด์) และประชุมสภาคณาจารย์และพนักงาน ครั้งที่ 4(25)/2561 เวลา 13.00 – 15.00 น.

ผลการประเมินความพึงพอใจ “โครงการประชุมสัจจรสภาคณาจารย์และพนักงาน”

ข้อคำถาม	ระดับความพึงพอใจ					คะแนนเฉลี่ย รายชื่อ
	มากที่สุด	มาก	ปานกลาง	น้อย	น้อยที่สุด	
1. ด้านกิจกรรม						
1.1 กิจกรรมในโครงการประชุมสัจจรสภาคณาจารย์และพนักงาน	12 คน (60%)	7 คน (35%)	1 คน (5%)	-	-	4.55
1.2 ความรู้ ความเข้าใจที่ได้รับจากโครงการประชุมสัจจรฯ	11 คน (55%)	8 คน (40%)	1 คน (5%)	-	-	4.50
1.3 ความพึงพอใจจากโครงการประชุมสัจจรฯ	13 คน (65%)	6 คน (30%)	1 คน (5%)	-	-	4.60
2. ด้านการมีส่วนร่วม						
2.1 ความพึงพอใจที่กรรมการสภาคณาจารย์และพนักงานสัจจรมาเยี่ยม	13 คน (65%)	6 คน (30%)	1 คน (5%)	-	-	4.60
2.2 โอกาสในการมีส่วนร่วมให้ข้อเสนอแนะต่อมหาวิทยาลัย	14 คน (70%)	6 คน (30%)	-	-	-	4.70
2.3 บรรยากาศในการเข้าร่วมประชุมในฐานะตัวแทนบุคลากรวิทยาเขตฯ/ศูนย์	13 คน (65%)	7 คน (35%)	-	-	-	4.65

2.4 การเป็นสื่อกลางในการรับฟังปัญหาของสภาคณาจารย์ฝากไปยังผู้บริหาร	14 คน (70%)	5 คน (25%)	1 คน (5%)	-	-	4.65
3. ประโยชน์ที่ได้รับจากโครงการประชุมสภาสัจจรฯ						
3.1 ความพึงพอใจในการแลกเปลี่ยนเรียนรู้ระหว่างบุคลากร	13 คน (65%)	7 คน (35%)	-	-	-	<u>4.65</u>
3.2 ประโยชน์ที่ท่านได้จากโครงการ	13 คน (65%)	6 คน (30%)	1 คน (5%)	-	-	4.60
3.3 ความพึงพอใจในการถ่ายทอดความรู้ความเข้าใจให้กับบุคลากรท่านอื่น	11 คน (55%)	9 คน (45%)	-	-	-	4.55

ผลการเก็บรวบรวมแบบสอบถามความพึงพอใจ จากจำนวนผู้ที่ตอบแบบสอบถามทั้งหมด 20 คน ผู้ตอบแบบสอบถามเป็นเพศชายจำนวน 11 คน คิดเป็นร้อยละ 55 เป็นเพศหญิงจำนวน 9 คน คิดเป็นร้อยละ 45 อายุระหว่าง 21-30 จำนวน 2 คน คิดเป็นร้อยละ 10 อายุระหว่าง 31-40 จำนวน 8 คน คิดเป็นร้อยละ 40 อายุระหว่าง 41-50 จำนวน 6 คน คิดเป็นร้อยละ 30 อายุระหว่าง 51-60 จำนวน 1 คน คิดเป็นร้อยละ 5 และไม่ระบุอายุจำนวน 3 คน คิดเป็นร้อยละ 15 เป็นพนักงานมหาวิทยาลัยจำนวน 20 คน คิดเป็นร้อยละ 100 เป็นบุคลากรสายวิชาการจำนวน 10 คน คิดเป็นร้อยละ 50 เป็นหัวหน้าหน่วยงานสายสนับสนุนจำนวน 2 คน คิดเป็นร้อยละ 10 เป็นบุคลากรสายสนับสนุนจำนวน 8 คน คิดเป็นร้อยละ 40

ความพึงพอใจในเฉลี่ยรายข้อได้แสดงไว้ในตารางข้างต้น ส่วนคะแนนเฉลี่ยในแต่ละด้านเป็นดังนี้

1. ด้านกิจกรรม มีคะแนนความพึงพอใจเฉลี่ย จากคะแนนเต็ม 5 อยู่ที่ 4.55
2. ด้านการมีส่วนร่วม มีคะแนนความพึงพอใจเฉลี่ย จากคะแนนเต็ม 5 อยู่ที่ 4.65
3. ประโยชน์ที่ได้รับจากโครงการ มีคะแนนความพึงพอใจเฉลี่ย จากคะแนนเต็ม 5 อยู่ที่ 4.60

ดังนั้น คะแนนเฉลี่ยในภาพรวมของโครงการฯ อยู่ที่ 4.60 และผู้เข้าร่วมโครงการแลกเปลี่ยนเรียนรู้ได้มีข้อเสนอแนะและความพึงพอใจดังนี้

1. อยากให้มีการจัดโครงการนี้อย่างสม่ำเสมอ อย่างน้อยปีละ 1 ครั้ง เพื่อแลกเปลี่ยนเรียนรู้ข้อมูลซึ่งกันและกัน
2. มีความพึงพอใจที่สภาคณาจารย์และพนักงานมหาวิทยาลัยได้มารับฟังความคิดเห็นและเป็นสื่อกลางระหว่างบุคลากรในศูนย์การศึกษานอกที่ตั้งกับมหาวิทยาลัยฯ

ภาพบรรยากาศโครงการประชุมสัจจรสภาคณาจารย์และพนักงาน



คำสั่งเดินทางไปปฏิบัติงาน



คำสั่งมหาวิทยาลัยราชภัฏสกลนคร
ที่ ๑๑๕๖/๒๕๖๑

เรื่อง ให้ออกหมายเรียกภาคการศึกษารายและพนักงานไปปฏิบัติงาน

ด้วย คณะกรรมการภาคการศึกษารายและพนักงาน จัดกิจกรรมโครงการประชุมผู้ดูแลภาคการศึกษารายและพนักงาน ประจำปี พ.ศ. ๒๕๖๑ วันพฤหัสบดีที่ ๑๑ เมษายน ๒๕๖๑ ณ ศูนย์การศึกษานอกที่ตั้ง วัฒน จังหวัดประจวบคีรีขันธ์ โดยมีวัตถุประสงค์เพื่อแจ้งรับฟังข้อคิดเห็น ข้อเสนอแนะและรับทราบข้อมูลจากบุคลากรของศูนย์การศึกษานอกที่ตั้ง ในการพัฒนาวิทยาสงเคราะห์การสื่อสารผ่านภาคการศึกษารายและพนักงานเพื่อสนับสนุนให้เกิดความเข้าใจในการปฏิบัติงานตามพันธกิจของภาคการศึกษารายและพนักงานที่มีต่อบุคลากรในศูนย์การศึกษานอกที่ตั้ง

มหาวิทยาลัยราชภัฏสกลนคร พิจารณาเห็นสมควรให้บุคลากรเข้าร่วมโครงการ โดยให้เบิกจ่ายค่าใช้จ่ายต่างๆ ได้ตามระเบียบของราชการ ดังรายละเอียดต่อไปนี้

1. ผู้ช่วยศาสตราจารย์ ดร.เสถียรศักดิ์ ศรีสุรพล
2. ผู้ช่วยศาสตราจารย์ ดร.อาระ มีแสงกิจ
3. นายรัฐพล ตันขันธ์
4. นายศรวิทย์ อัญญา
5. นายพิน อินท
6. ผู้ช่วยศาสตราจารย์ ดร.สุระสิทธิ์ ทวน้ำ
7. อาจารย์ ดร.พินิจ น้อย
8. นายอดิวิทย์ วิบูลย์
9. นายเอก ไชยแสง
10. อาจารย์วิบูลย์ นนธิราช
11. ผู้ช่วยศาสตราจารย์ ดร.ดิเรกดิเรก
12. ผู้ช่วยศาสตราจารย์ ดร.จัญญ์
13. ผู้ช่วยศาสตราจารย์ ดร.จิรัฐ
14. นางสาววิภา บุญยศ
15. นายคณิต สนิทวิทย์
16. นางจันทร์มา เติตยอนันต์
17. นางสาวชนันนิกา มณีโชติ

๑๑.นายบรรจง วัฒนสาร
๑๑.นายอนันต์ ทนพันธ์

พนักงานชั่วคราวที่ ๓๒๒๒๑
พนักงานชั่วคราวที่ ๓๒๒๒๒

๒/๒๐ นายวิวัฒน์...

- ๒ -

๒๐.นายวิวัฒน์ สิปาน

พนักงานชั่วคราวที่ ๓๒๒๒๓

ตั้งแต่วันที่ ๑๑ เมษายน ๒๕๖๑

สั่ง ณ วันที่ ๑๑ เมษายน พ.ศ. ๒๕๖๑

(รองศาสตราจารย์ ดร.ศิวะชัย สอนพันธ์)

อธิการบดีมหาวิทยาลัยราชภัฏสกลนคร

1164.01 user 17:15:47 Non-PDF Secure Sign

signature code = 869494-0A92E4-0A92E4-0A92E4

- โครงการสวนดุสิตในยุค 5.0 กับความท้าทายใหม่ในโลกการศึกษา

สภาคณาจารย์และพนักงาน มหาวิทยาลัยสวนดุสิต เป็นองค์กรหนึ่งของมหาวิทยาลัยสวนดุสิต ตามพระราชบัญญัติ มหาวิทยาลัยสวนดุสิต พ.ศ. 2558 ประกาศใช้ ณ วันที่ 16 กรกฎาคม พ.ศ. 2558 โดยในมาตรา 25 ได้กำหนดบทบาทหน้าที่ไว้ดังนี้

1. ให้คำปรึกษาและขอแนะนำแก่สภามหาวิทยาลัยและอธิการบดีในกิจการของมหาวิทยาลัย
2. ส่งเสริมจรรยาบรรณของคณาจารย์และพนักงานมหาวิทยาลัย
3. ส่งเสริมความก้าวหน้าและผดุงเกียรติของคณาจารย์และพนักงานมหาวิทยาลัย
4. ปฏิบัติหน้าที่อื่นตามที่สภามหาวิทยาลัยหรืออธิการบดีมอบหมาย

การที่องค์กรจะมีความร่วมมือ และช่วยเหลือซึ่งกันและกันด้วยดีนั้นจะต้องอาศัยการสื่อสารสองทาง เพื่อแลกเปลี่ยนเรียนรู้ข้อมูลร่วมกันของบุคลากรภายในมหาวิทยาลัย และสะท้อนความคิดเห็นจากคณาจารย์และพนักงาน ให้ผู้บริหารมหาวิทยาลัยรับทราบ โดยผ่านการจัดกิจกรรมนันทนาการ และการประชุมกลุ่มย่อยเพื่อเป็นการแลกเปลี่ยนเรียนรู้ สร้างความสัมพันธ์ที่ดีต่อกัน ซึ่งที่ผ่านมาสภาคณาจารย์และพนักงาน มหาวิทยาลัยสวนดุสิต ได้มีการจัดโครงการแลกเปลี่ยนเรียนรู้เพื่อพัฒนามหาวิทยาลัยสวนดุสิต ในปีงบประมาณ 2559 ซึ่งได้รับความร่วมมือจากทุกภาคส่วนภายในมหาวิทยาลัยเป็นอย่างดี ทั้งนี้จากการผลการจัดโครงการแลกเปลี่ยนเรียนรู้เพื่อพัฒนามหาวิทยาลัยสวนดุสิต พบว่าบุคลากรมีความต้องการเกี่ยวกับการพัฒนาตนเองเพื่อเข้าสู่ตำแหน่งที่สูงขึ้นทั้งสายวิชาการ และสายสนับสนุน รวมถึงผู้บังคับบัญชาและมหาวิทยาลัยควรส่งเสริมการแลกเปลี่ยนเรียนรู้ระหว่างบุคลากรภายในมหาวิทยาลัยให้มากขึ้น เช่น ทักษะการเขียนผลงาน อุปสรรคในการเขียนผลงาน และการเผยแพร่ผลงาน และให้การสนับสนุนการพัฒนาตนเองของบุคลากร

ดังนั้นสภาคณาจารย์และพนักงาน มหาวิทยาลัยสวนดุสิต จึงได้จัดทำโครงการแลกเปลี่ยนเรียนรู้ในเรื่อง “สวนดุสิตในยุค 5.0 กับความท้าทายใหม่ในโลกการศึกษา” เพื่อเป็นการแลกเปลี่ยนเรียนรู้และสร้างความสัมพันธ์ที่ดีต่อกันระหว่างบุคลากร รวมถึงเป็นอีกช่องทางหนึ่งสำหรับการสื่อสารข้อมูลระหว่างผู้ปฏิบัติงานกับผู้บริหารผ่านสภาคณาจารย์และพนักงานมหาวิทยาลัยสวนดุสิต โดยจัดงานขึ้นในวันที่ 28 มิถุนายน 2561 ณ ห้องลำพอง 2 มหาวิทยาลัยสวนดุสิต แบ่งกิจกรรมออกเป็น 2 รอบ คือ ภาคเช้า สำหรับกลุ่มบุคลากรสายสนับสนุน ภาคบ่ายเป็นกลุ่มบุคลากรสายวิชาการ และมีการเชิญวิทยากรภายในมหาวิทยาลัยที่เป็นที่ยอมรับจากประชาคมภายในมหาวิทยาลัยมาร่วมเสวนาเพื่อให้ข้อคิด คำแนะนำ รวมถึงแลกเปลี่ยนทัศนคติกับผู้เข้าร่วมกิจกรรม โดยมีผู้เข้าร่วมโครงการจำนวนทั้งสิ้น จำนวน 62 คน จำแนกเป็นสายสนับสนุน จำนวน 34 คน สายวิชาการ จำนวน 28 คน ซึ่งมากกว่าเป้าหมายที่ตั้งไว้ที่ จำนวน 50 คน

ผลการดำเนินงาน

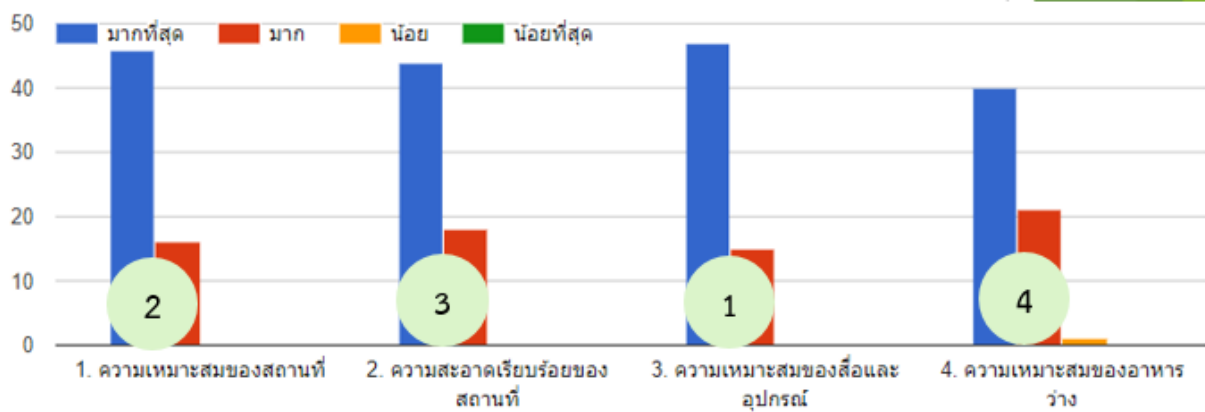
ผู้เข้าร่วมโครงการส่วนใหญ่เป็นเพศ หญิง จำนวน 34 คน คิดเป็นร้อยละ 54.8 และเพศชาย จำนวน 28 คน คิดเป็นร้อยละ 45.2 เป็นบุคลากรสายสนับสนุนมากกว่าสายวิชาการ โดยอยู่ในระดับผู้ปฏิบัติงานมากที่สุด จำนวน 52 คน คิดเป็นร้อยละ 83.9 รับทราบข้อมูลข่าวสารการจัดโครงการจากบันทึกข้อความที่มหาวิทยาลัยส่งถึงเป็นหลัก จำนวน 49 คน คิดเป็นร้อยละ 79 และผลการประเมินความพึงพอใจ ของโครงการ ซึ่งใช้เกณฑ์มาตราส่วน 4 อันดับ เฉลี่ยโดยภาพรวมอยู่ในระดับมากที่สุด ($\bar{X} = 3.56$) พิจารณารายด้านพบว่า มีความพึงพอใจด้านสิ่งอำนวยความสะดวกมากที่สุด ($\bar{X} = 3.71$) รองลงมา ด้านกระบวนการ/ขั้นตอนการให้บริการ อยู่ในระดับมากที่สุด ($\bar{X} = 3.54$) ด้านวิทยากร อยู่ในระดับมากที่สุด ($\bar{X} = 3.52$) และด้านการนำความรู้ไปใช้งาน อยู่ในระดับมาก ($\bar{X} = 3.48$)

ตามลำดับ รายละเอียดดังภาพ เพิ่มข้อมูลที่ <http://senate.dusit.ac.th/2018/07/673/> และ <http://www.dusit.ac.th/2018/470232.html>

ประเด็นสอบถามความพึงพอใจโครงการ

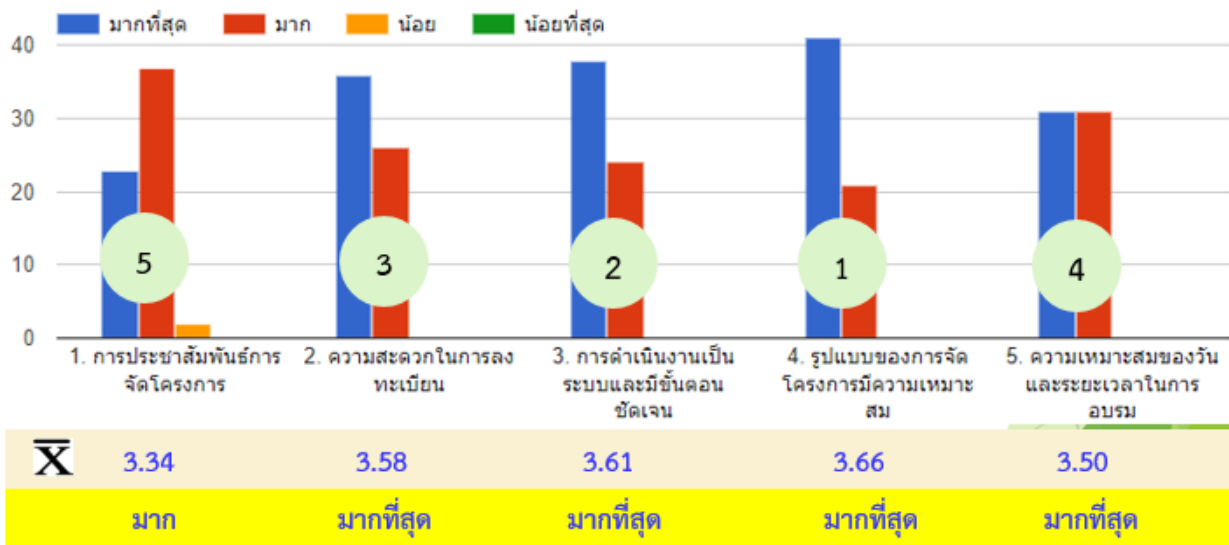
รายละเอียด	ค่าเฉลี่ย	แปลผล	อันดับ
1. ด้านกระบวนการ/ขั้นตอนการให้บริการ	3.54	มากที่สุด	2
2. ด้านวิทยากร	3.52	มากที่สุด	3
3. ด้านสิ่งอำนวยความสะดวก	3.71	มากที่สุด	1
4. ด้านการนำความรู้ไปใช้	3.48	มาก	4
ค่าเฉลี่ยรวม	3.56	มากที่สุด	

ความพึงพอใจด้านสิ่งอำนวยความสะดวก \bar{X} 3.71

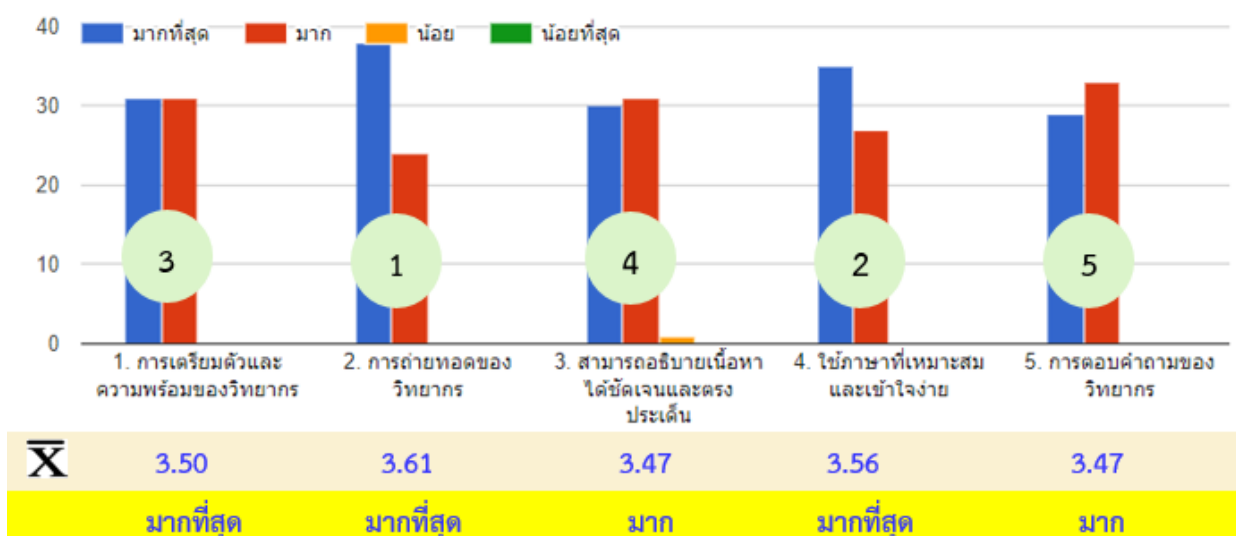


\bar{X}	3.74	3.71	3.76	3.63
	มากที่สุด	มากที่สุด	มากที่สุด	มากที่สุด

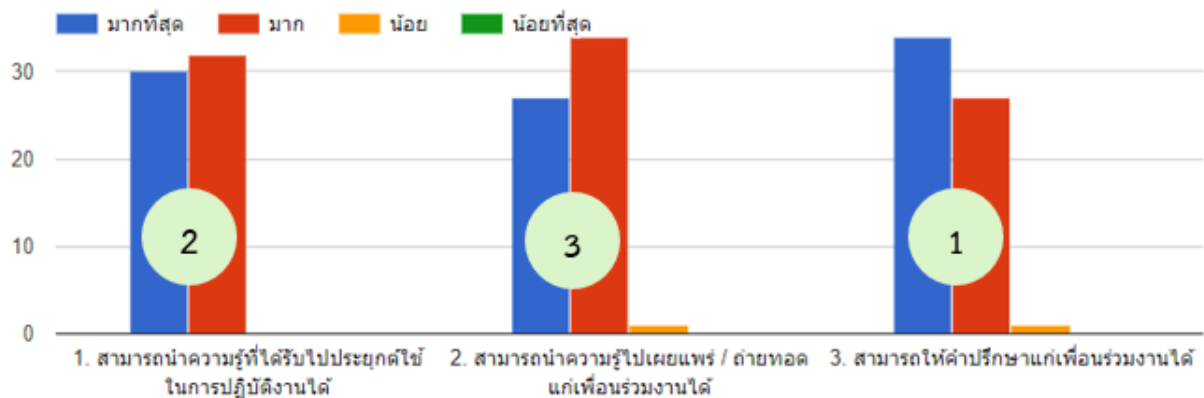
ความพึงพอใจในกระบวนการ/ขั้นตอนการให้บริการ \bar{X} 3.54



ความพึงพอใจด้านวิทยากร \bar{X} 3.52



ความพึงพอใจด้านการนำความรู้ไปใช้ \bar{X} 3.48



\bar{X}

3.50

3.42

3.53

มากที่สุด

มาก

มากที่สุด

ประเด็นเสวนา สายสนับสนุน

นายณัฐวุฒิ ตันมณี และนางสาวพรพิมล นามวงศ์

ผู้ดำเนินรายการ

วิทยากรรับเชิญบุคลากรสายสนับสนุน ได้แก่

1. นายไพศาล คงสถิตสถาพร เจ้าหน้าที่ประชาสัมพันธ์

หัวข้อเรื่อง : อยู่อย่างมีความสุขในสวนดุสิตยุค 5.0

2. นายอุทัย ชำนาญกิจ หัวหน้าสำนักงานคณะพยาบาลศาสตร์

หัวข้อเรื่อง : การพัฒนาตนเองจากภายใน ทำตัวให้เป็นที่ต้องการขององค์กร

3. นางสาวสุพรรณิการ์ ทับมณี หัวหน้ากลุ่มงานบริการวิชาการ สำนักวิทยบริการและเทคโนโลยีสารสนเทศ

หัวข้อเรื่อง : การสร้างความมั่นคงจากงานที่ทำของตนเอง

4. นายสุทัศน์ มุมแดง รองผู้อำนวยการสำนักส่งเสริมและงานทะเบียน

หัวข้อเรื่อง : เสริมสร้างความก้าวหน้าในสายงานได้อย่างไร

5. นายครรชิต อนุกุล เจ้าหน้าที่ประจำคณะครุศาสตร์ และสภาคณาจารย์

หัวข้อเรื่อง : บทบาทสายสนับสนุนกับการเปลี่ยนแปลงสู่ สวนดุสิต ยุค 5.0



ประเด็นเสวนา สายวิชาการ

นายณัฐวุฒิ ตันมณี และนางสาวพรพิมล นามวงศ์ ผู้ดำเนินรายการ

วิทยากรรับเชิญบุคลากรสายสนับสนุน ได้แก่

1. ผศ.ดร.ศรีสุตา วงศ์วิเศษกุล คณบดีคณะพยาบาลศาสตร์
หัวข้อเรื่อง : อยู่อย่างมีความสุขในสวนดุสิตยุค 5.0
2. ผศ.ภูซงค์ เมนะสินธ์ รองคณบดีคณะวิทยาการจัดการ
หัวข้อเรื่อง : การพัฒนาตนเองจากภายใน ทำตัวให้เป็นที่ต้องการขององค์กร
3. ผศ.ดร. จูติญา เนตรวงษ์ อาจารย์ประจำคณะวิทยาศาสตร์และเทคโนโลยี
หัวข้อเรื่อง : การสร้างความมั่นคงจากงานที่ทำของตนเอง
4. ผศ.ดร.ณัฐบดี วิริยาวัฒน์ รองคณบดีฝ่ายวิชาการคณะวิทยาศาสตร์และเทคโนโลยี
หัวข้อเรื่อง : เสริมสร้างความก้าวหน้าในสายงานได้อย่างไร
5. ผศ.ดร.ขวัญฟ้า รังสิยานนท์ อาจารย์ประจำหลักสูตรศึกษาศาสตรบัณฑิต สาขาวิชาการศึกษ
หัวข้อเรื่อง : บทบาทสายสนับสนุนกับการเปลี่ยนแปลงสู่ สวนดุสิต ยุค 5.0



สรุปผู้เข้าร่วมเสวนา (สายสนับสนุน)

วิทยาเขตสุพรรณบุรี (1)

สำนักวิทยบริการและเทคโนโลยีสารสนเทศ (3)

สำนักบริหารกลยุทธ์ (1)

คณะครุศาสตร์ (2)

คณะวิทยาการจัดการ (2)

โรงเรียนการท่องเที่ยวและการบริการ (3)

โรงเรียนการเรือน (1)

สถาบันภาษา (1)

ประชาสัมพันธ์ (1)

สภาคณาจารย์และพนักงาน (2)

สำนักส่งเสริมวิชาการและงานทะเบียน (4)

สำนักงานเลขานุการสภามหาวิทยาลัย (2)

คณะพยาบาลศาสตร์ (2)

คณะวิทยาศาสตร์และเทคโนโลยี (2)

คณะมนุษยศาสตร์และสังคมศาสตร์ (1)

โรงเรียนกฎหมายและการเมือง (1)

สถาบันวิจัยและพัฒนา (2)

ศูนย์พัฒนาทุนมนุษย์ (1)

สหกรณ์ออมทรัพย์ (1)

ยานพาหนะ (1)

รวม จำนวน 34 คน

สรุปผู้เข้าร่วมเสวนา (สายวิชาการ)

- วิทยาเขตสุพรรณบุรี (1)
- สำนักส่งเสริมวิชาการและงานทะเบียน (4)
- คณะพยาบาลศาสตร์ (4)
- คณะวิทยาศาสตร์และเทคโนโลยี (4)
- คณะวิทยาการจัดการ (3)
- คณะมนุษยศาสตร์และสังคมศาสตร์ (4)
- โรงเรียนการท่องเที่ยวและการบริการ (3)
- โรงเรียนกฎหมายและการเมือง (3)
- โรงเรียนการเรือน (2)

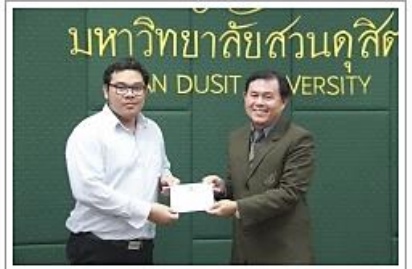
รวม จำนวน 28 คน











7. การส่งเสริมความรู้ รักษาสิทธิประโยชน์และสวัสดิการของบุคลากร

- การประกันสุขภาพแบบกลุ่มสำหรับพนักงานมหาวิทยาลัย

สืบเนื่องจากสภาคณาจารย์และพนักงาน ได้รับมอบหมายจากมหาวิทยาลัยฯ ให้พิจารณาข้อมูลสวัสดิการพนักงานมหาวิทยาลัย เรื่อง การประกันสุขภาพกลุ่มของพนักงานมหาวิทยาลัยในปี 2559 แต่สำหรับปีงบประมาณ 2560 ได้พิจารณาโดยคณะกรรมการกองทุนสวัสดิการพนักงานมหาวิทยาลัย พิจารณาเลือกใช้บริการ อเมริกันอเมริกัน อินเตอร์เนชั่นแนล แอสซัวร์นส์ จำกัด (AIA) พร้อมทั้งได้รับการพิจารณาอนุมัติจากมหาวิทยาลัยฯ ซึ่งเป็นบริษัทประกันเดิมของปี 2560 อัตราเบี้ยประกันภัยจำนวน 4,950 บาท ต่อคน/ปี เนื่องจากให้พนักงานมหาวิทยาลัยได้รับสิทธิการคุ้มครองอย่างต่อเนื่องเลือกใช้ โดยมีความคุ้มครองที่ได้รับเพิ่มเติม ดังนี้

รายละเอียดการคุ้มครอง	สิทธิใหม่
กรณีผู้ป่วยนอก (OPD)	ครั้งละ 1,500 บาท / วัน / 30 ครั้ง / ปี
กรณีนอนพักรักษาตัว	ค่าห้อง 3,800 บาท / คืน สูงสุด 90 วัน
เกิดอุบัติเหตุ	4,000 บาท / อุบัติเหตุ
ทันตกรรม	1,000 บาท / ปี

ทั้งนี้ การส่งเสริมสวัสดิการของบุคลากร จึงเป็นอีกหนึ่งพันธกิจที่สภาคณาจารย์และพนักงานได้มอบให้แก่บุคลากร ประเภทพนักงานมหาวิทยาลัย

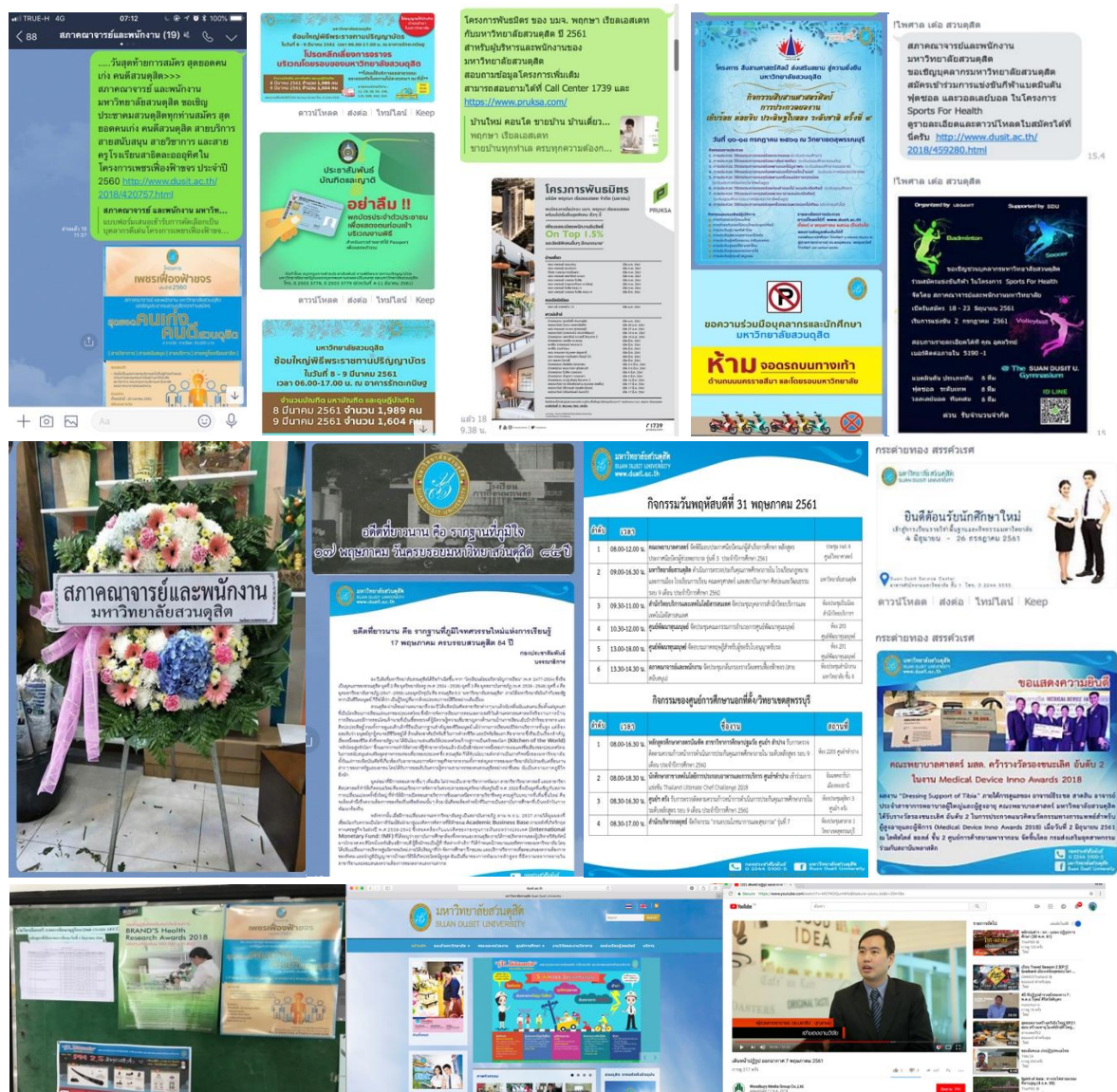
The screenshot displays the AIA Thailand website interface. On the left, there is a navigation menu with options like 'เข้าสู่ระบบ' (Login) and 'สมัครสมาชิก' (Register). The main content area shows a registration form with fields for 'ชื่อจริง' (First Name) and 'นามสกุล' (Surname). Below the form, there is a table titled 'ผลประโยชน์สำหรับสมาชิก' (Benefits for Members) with columns for 'จำนวนเงินผลประโยชน์' (Benefit Amount), 'จำนวนครั้งต่อปี' (Times per Year), 'จำนวนปีคุ้มครอง' (Years of Coverage), and 'จำนวนเงินเบี้ย' (Premium Amount). The table lists various benefits such as 'General Physician Consultation - Clinic' and 'DENTAL - OVERALL ANNUAL MAX AMOUNT'.

จำนวนเงินผลประโยชน์	จำนวนครั้งต่อปี	จำนวนปีคุ้มครอง	จำนวนเงินเบี้ย
General Physician Consultation - Clinic	๓๐๐	30	๐
DENTAL - OVERALL ANNUAL MAX AMOUNT	๑๐๐๐	1,000.00	๐
Tooth Cleaning & Oral Examination	๑๐๐๐	1,000.00	๐
DENTAL TEST & X-RAY (BOPDVI)	๑๐๐๐	1,000.00	๐
ค่าฟันปลอมทำฟัน	๑๐๐๐	1,000.00	๐

8. การรวบรวมผลการติดตามสถานการณ์และความเคลื่อนไหวทันต่อข้อมูลข่าวสาร ที่เป็นประโยชน์ทั้งทางตรงและทางอ้อม ทั้งภายในมหาวิทยาลัยและภายนอกมหาวิทยาลัย

ภายในมหาวิทยาลัย

ข่าวสารเครือข่ายประชาสัมพันธ์ กลุ่มคณาจารย์ กลุ่มสายสนับสนุน เครือข่ายนักศึกษาของมหาวิทยาลัยสวนดุสิต โดยติดตามกิจกรรมผ่านทาง Facebook, Line, Suan Dusit University Fan Page เว็บไซต์มหาวิทยาลัย บอร์ดประชาสัมพันธ์ ตารางกิจกรรม เช่น การรับสมัครนักศึกษา มหาวิทยาลัยสวนดุสิต 61 การรับปริญญา มสธ. การแสดงความยินดี แสดงความเสียใจ การครบรอบ การก่อตั้งมหาวิทยาลัย การสมัครเข้าร่วมอบรมภายใน สิทธิประโยชน์ของบุคลากร กฎหมาย กฎระเบียบ ข้อบังคับที่ควรทราบ การเข้าร่วมกิจกรรมของมหาวิทยาลัย มติสภามหาวิทยาลัย คม. และกนบ. การขอรับทุนวิจัยสำหรับคณาจารย์บุคลากร การประชุมสัญจร กีฬาบุคลากร ฯลฯ รวมถึงข่าวสารที่เป็นประโยชน์ต่อบุคลากรของมหาวิทยาลัยทั้งทางตรงและทางอ้อม



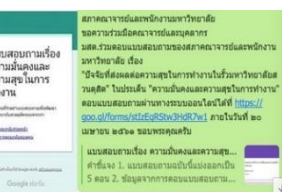
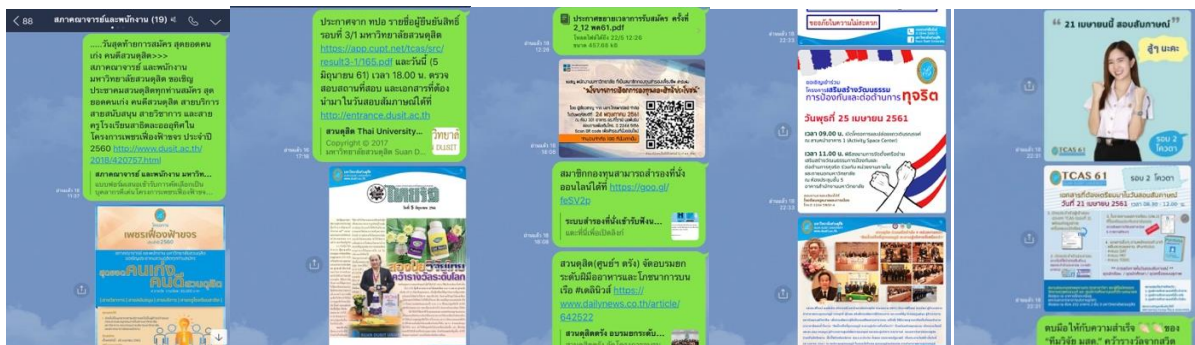
ภายนอก

สรุปข่าวอุดมศึกษา และความเคลื่อนไหวของมหาวิทยาลัยทั่วประเทศจากเครือข่าย OHEC PR Network ,มติการประชุมของกระทรวงศึกษาธิการ Facebook ,สมาคมพนักงานในสถาบันอุดมศึกษาแห่งประเทศไทย ,ข่าวสารในสื่อสังคมออนไลน์ หนังสือพิมพ์และรายการโทรทัศน์, การประชุมและมติของที่ประชุมสภาข้าราชการ พนักงานและลูกจ้างมหาวิทยาลัยแห่งประเทศไทย (ปจมท.) เช่น การรับสมัครนักศึกษาประจำปีการศึกษา 2561 ระบบ TCAS ของ ทปอ., การจัดตั้ง กระทรวงการอุดมศึกษา วิทยาศาสตร์และนวัตกรรม ,การใช้มาตรา 44 ในการบริหารมหาวิทยาลัยสังกัด สกอ., สิทธิต่าง ๆ ว่าด้วยกฎหมายแรงงานและประกันสังคม ,การเข้าร่วมอบรมสัมมนาเพื่อพัฒนางานรวมทั้งตำแหน่งทางวิชาการและงานวิจัยและแหล่งทุน การต่อต้านการคอร์รัปชัน สำนักงาน ป.ป.ช. หลักธรรมาภิบาล องค์ความรู้ในด้านต่าง ๆ ฯลฯ



9. การเผยแพร่ข่าวสารและข้อมูลที่เป็นปัจจุบันสู่ประชาคมและสาธารณะ

ผ่านช่องทางโซเชียลมีเดียคอลัมน์เสียงจากสภาคณาจารย์และพนักงาน (SDU Voice) ใน SDU Time Line เว็บไซต์ของมหาวิทยาลัยสวนดุสิต และสภาคณาจารย์และพนักงาน บอร์ดประชาสัมพันธ์ โดยนำเสนอการประชุมสภาคณาจารย์และพนักงาน แนวทางการดำเนินงาน ตามบทบาทหน้าที่สภาคณาจารย์และพนักงาน ผลการดำเนินงานตามโครงการ การร่วมอบรมสัมมนา และเปลี่ยนความคิดเห็นกับเครือข่ายภายนอกและภายในมหาวิทยาลัย พร้อมทั้งการติดตามรายงานความคืบหน้าและรับฟังข้อเสนอแนะของบุคลากรภายในมหาวิทยาลัย ฯลฯ



10. การรับฟังข้อเสนอแนะของบุคลากร

สรุปรายงานการติดตามข้อเสนอแนะของบุคลากร ปี 2560 – 2561

ข้อเสนอแนะ การประชุมครั้งที่ / วันที่	ผลการติดตามข้อเสนอแนะ
<p>ครั้งที่ 3(12)/2560 วันที่ 15 มี.ค. 2560</p> <ol style="list-style-type: none">ขอให้ติดตามงานวิจัยของอาจารย์ที่ยังไม่จัดส่งหรือที่อยู่ระหว่างดำเนินการด้วยสายวิชาการ ในการประสานงานฝ่ายวิชาการของวิทยาเขตสุพรรณบุรีไปยังคณะยังไม่มี ความชัดเจน ดังนั้น ถ้าคณะมีการประชุมขอให้เชิญตัวแทนของวิทยาเขตสุพรรณบุรีเข้าร่วมประชุมด้วย เพื่อจะได้นำข้อมูลมาเผยแพร่ประชาสัมพันธ์ให้กับบุคลากรภายในวิทยาเขตได้รับทราบ เพื่อให้การดำเนินงานทางวิชาการเป็นไปในแนวทางเดียวกันวิทยาเขตสุพรรณบุรีมีความโดดเด่นทางด้านอาหาร จึงอยากให้วิทยาเขตเป็นสถานที่ศึกษาให้แก่นักศึกษาที่มีความสนใจเฉพาะด้านสามารถมาเรียนที่วิทยาเขตสุพรรณบุรี	<ol style="list-style-type: none">มีการประสานไปยังหน่วยงานที่เกี่ยวข้องเรียบร้อยแล้ว
<p>ครั้งที่ 4(13)/2560 วันที่ 19 เม.ย. 2560</p> <ol style="list-style-type: none">รองศาสตราจารย์อุดม พรประเสริฐ ที่ปรึกษาศูนย์การศึกษานอกที่ตั้ง นครนายก กล่าวเสนอแนะว่า การที่สภาคณาจารย์และพนักงาน เดินทางมาประชุม ณ ศูนย์การศึกษานอกที่ตั้ง เป็นสิ่งที่ดีเป็นขวัญกำลังใจให้แก่บุคลากรสภาคณาจารย์และพนักงานควรหาโอกาสมาบ่อย ๆ หรือมาแบบไม่เป็นทางการ เพื่อที่จะได้หารือในเรื่องต่าง ๆ และอยากให้บุคลากรช่วยกันเพื่อให้ศูนย์การศึกษานอกที่ตั้ง นครนายก จะได้ก้าวหน้ามากยิ่งขึ้น แต่ทุกสิ่งทุกอย่างจะหยุดนิ่งไม่ได้ จะต้องดำเนินต่อไปตราบใดที่ยังเป็นศูนย์การศึกษานอกที่ตั้ง ต้องมีแผนกลยุทธ์เพื่อไปสู่เป้าหมายที่คาดหวังกันไว้จนสามารถพัฒนาเป็นเป็นวิทยาเขตได้	<ol style="list-style-type: none">การประกันคุณภาพมหาวิทยาลัยได้มีการหารือกับคณะครุศาสตร์ และได้ฝากเรียนผู้อำนวยการศูนย์การศึกษานอกที่ตั้ง นครนายก ว่าศูนย์การศึกษาอกที่ตั้ง นครนายก สามารถประสานไปยังคณะครุศาสตร์ในการจัดกิจกรรมต่าง ๆ โดยประสานมายังคณะครุศาสตร์ ทั้งนี้ หากศูนย์การศึกษา และคณะครุศาสตร์สามารถดำเนินการอย่างมีส่วนร่วมก็จะเป็นเรื่องที่ดี

ข้อเสนอแนะ การประชุมครั้งที่ / วันที่	ผลการติดตามข้อเสนอแนะ
<p>ครั้งที่ 5(14)/2560 วันที่ 17 พ.ค. 2560</p> <p>1. สวัสดิการที่พนักงานมหาวิทยาลัยควรจะได้รับ มีเรื่องใดบ้าง</p> <p>2. ควรจะมีวาระพิจารณาเรื่อง สวัสดิการของพนักงานมหาวิทยาลัย เพื่อเป็นขวัญและกำลังใจ เช่น เงินชดเชย</p>	<p>1. สวัสดิการของพนักงานมหาวิทยาลัย นั้นมหาวิทยาลัยมอบหมายให้ผู้อำนวยการกองบริหารงานบุคคล รวบรวมสวัสดิการต่าง ๆ ที่มหาวิทยาลัยในกำกับของรัฐได้รับ เพื่อนำข้อมูลมาเปรียบเทียบกันและพิจารณาในส่วนที่มหาวิทยาลัยสวนดุสิตสามารถจัดสรรให้ได้ ทั้งนี้กองบริหารงานบุคคลได้แจ้งว่า หากรวบรวมข้อมูลเรียบร้อยแล้ว จะจัดส่งให้สภาคณาจารย์และพนักงาน หรือหากสภาคณาจารย์และพนักงานจะช่วยในการหาข้อมูล ก็จะเป็นการดี</p>
<p>ครั้งที่ 6(15)/2560 วันที่ 21 มิ.ย. 2560</p> <p>1. การแต่งตั้งคณะกรรมการสรรหาผู้บริหาร เช่น คณบดี ควรเปิดโอกาสให้กรรมการสภาคณาจารย์และพนักงาน มีส่วนร่วมในการกระบวนการสรรหา</p> <p>2. การปรับตำแหน่งพนักงานมหาวิทยาลัยสายสนับสนุน ยังไม่มีหลักเกณฑ์ในการดำเนินการเพื่อเข้าสู่ตำแหน่งที่สูงขึ้น มหาวิทยาลัยมีควรรื้อข้อกำหนดหรือเงื่อนไขเพื่อเป็นการพัฒนาศักยภาพของบุคลากร</p> <p>3. คำตอบแทนของผู้ขอกำหนดตำแหน่งทางวิชาการที่ผ่านการอนุมัติ แต่ยังไม่ได้รับคำตอบแทนเนื่องจากสาเหตุใด</p> <p>4. การต่อสัญญาจ้างของพนักงานมหาวิทยาลัยที่สอบผ่าน และเปลี่ยนสถานภาพจากเจ้าหน้าที่ประจำตามสัญญาจ้างเป็นพนักงานมหาวิทยาลัยนั้น เป็นการนับระยะเวลาการปฏิบัติงานต่อเนื่องหรือเริ่มนับใหม่</p>	<p>1. กระบวนการสรรหาผู้บริหาร สภาคณาจารย์และพนักงานจะมีบทบาทในการเลือกนายกสภามหาวิทยาลัย และอธิการบดี</p> <p>2. คำตอบแทนประจำตำแหน่งผู้ช่วยศาสตราจารย์ของพนักงานมหาวิทยาลัยที่ไม่ได้รับค่าชดเชยเนื่องจาก คณะรัฐมนตรีอนุมัติให้เฉพาะข้าราชการ หากมหาวิทยาลัยจะจ่ายค่าชดเชยให้กับผู้ช่วยศาสตราจารย์ สายสนับสนุน หรืออาจารย์ จะต้องใช้เงินรายได้ของมหาวิทยาลัย ทั้งนี้ ปัจจุบันมหาวิทยาลัยยังไม่มีนโยบายจะจ่ายชดเชยให้</p> <p>3. ข้อบังคับที่เกี่ยวกับการเลื่อนตำแหน่งให้สูงขึ้นของบุคลากรสายสนับสนุน อยู่ระหว่างดำเนินการซึ่งบุคลากรสายสนับสนุน ให้ความสนใจในพัฒนาสายอาชีพของตนเองให้มีความก้าวหน้ายิ่งขึ้น</p>

ข้อเสนอแนะ การประชุมครั้งที่ / วันที่	ผลการติดตามข้อเสนอแนะ
<p>ครั้งที่ 7(16)/2560 วันที่ 19 ก.ค. 2560</p> <p>1. มหาวิทยาลัยควรเปิดรับสมัครนักศึกษา มากกว่าหนึ่งรอบและควรเพิ่มช่องทางให้นักศึกษา ได้เลือกสมัครเข้าเรียนมากขึ้น</p> <p>2.การทำบัตรอนุญาตผ่านเข้า-ออก ต้องทำบัตร ใหม่เพื่อให้สามารถจอดรถบริเวณอาคาร 12 ใ้ช้หรือไม่</p> <p>3.กรณีผู้สมรส สามารถขอบัตรอนุญาตผ่าน-เข้า ออก 2 คัน ได้หรือไม่</p> <p>4. การทำบัตรอนุญาตผ่านเข้า-ออก จะสิ้นสุดเมื่อไหร่ และใช้เอกสารเดิมหรือไม่</p> <p>5.บริเวณทางโค้งอาคาร 32 ติดกันร้านกาแฟ อเมซอน จะมีรถจักรยานยนต์จอดบริเวณนี้ ซึ่งอาจเกิดอุบัติเหตุได้ จึงขอให้ดูแลในส่วนนี้ด้วย</p>	<p>1. ในปีการศึกษา 2561 มหาวิทยาลัยสวนดุสิต จะปรับการรับนักศึกษาเป็น 3 รอบ ได้แก่ รอบที่ 1 Portfolio รอบที่ 2 รอบโควต้า และรอบที่ 3 รอบ Admissions</p> <p>2. บัตรอนุญาตผ่านเข้า-ออก (ประเภทบุคลากร) กองอาคารและสถานที่ จะมีหนังสือแจ้งเวียนผ่านระบบ e-office โดยจะเริ่มวันที่ 1 สิงหาคม 2560 ทั้งนี้ ที่จอดรถอาคาร 12 ยังพบปัญหาอยู่เนื่องจาก ต้องใช้บัตรแตะเพื่อยกที่กั้นขึ้น และสัญญาณรับได้ไกลไม่เกิน 12 เซนติเมตร ขณะนี้อยู่ระหว่างการแก้ไขคาดว่าจะดำเนินการทันก่อนวันที่ 1 สิงหาคม 2560 และในบัตรแต่ละบัตรจะมีรหัสบัตร ซึ่งจะไม่ซ้ำกัน ทั้งนี้ จะต้องนำสติ๊กเกอร์เดิมมาคืน หากขอแลกบัตรใหม่จะต้องกรอกแบบฟอร์ม และส่งทะเบียนมาใหม่ พร้อมทั้งบัตรเดิม กรณีผู้สมรสรบกวนขอให้ทำบัตรจอดรถคันเดียว เพื่อให้บุคลากรท่านอื่นไม่เสียสิทธิ์และมีที่จอดรถเพิ่ม</p> <p>3. บัตรอนุญาตผ่านเข้า-ออก สามารถเริ่มทำได้ตั้งแต่วันที่ 1-31 สิงหาคม 2560 เวลา 10.00 – 15.00 น. (ยกเว้นวันเสาร์-อาทิตย์ และวันหยุดนักขัตฤกษ์) และหากใช้รถคันเดิมสามารถกรอกแบบฟอร์ม และนำบัตรเดิมมาแลกเพื่อลดการจัดเก็บเอกสาร สำหรับการจอดรถจักรยานยนต์บริเวณทางโค้งอาคาร 32 กองอาคารและสถานที่ ได้มีการกวาดขนและตัดเดือนหลายครั้ง โดยมีการถือคล้อ และได้แจ้งให้นำไปจอดหน้าโฮมเบเกอร์ เรียบร้อยแล้ว</p>

ข้อเสนอแนะ การประชุมครั้งที่ / วันที่	ผลการติดตามข้อเสนอแนะ
<p>ครั้งที่ 9(18)/2560 วันที่ 20 ก.ย. 2560</p> <p>1. กองอาคารและสถานที่ ควรทำหนังสือแจ้งไปยังหน่วยงานต่าง ๆ และศูนย์การศึกษานอกที่ตั้งในการปรับปรุงพื้นที่ในมหาวิทยาลัย หรือการปรับปรุงหน่วยงาน ซึ่งบางหน่วยงานอาจไม่ได้รับหนังสือแจ้งจากกองอาคารและสถานที่อาจทำให้มีผลกระทบต่อการทำงาน ทั้งนี้ เพื่อให้บุคลากรและหัวหน้าหน่วยงานทราบ และได้เตรียมขณย้ายเอกสารและอุปกรณ์ให้เรียบร้อย ซึ่งระหว่างดำเนินการควรให้เสร็จทันตามระยะเวลาที่ได้กำหนด โดยหลาย ๆ หน่วยงานมีผลกระทบต่อ การให้บริการ</p> <p>2. บริเวณที่จอดรถจักรยานยนต์ มีการจอดรถซ้อนและล้อครดไว้จะสามารถดำเนินการได้ อย่างไรบ้าง สามารถเรียกเป็นค่าปรับได้หรือไม่</p> <p>3. นโยบายการสูบบุหรี่ในสถาน ที่ศึกษา มหาวิทยาลัยมีวิธีการดำเนินการอย่างไร</p>	<p>1. มีการประสานไปยังหน่วยงานที่เกี่ยวข้อง เรียบร้อยแล้ว</p> <p>2. ที่จอดรถจักรยานยนต์จะไม่เหมือนที่จอดรถยนต์ หากมีการเรียกปรับคงดำเนินการได้ยาก เนื่องจาก พื้นที่จอดรถมีจำนวนจำกัดและส่วนใหญ่จะมีการเวียนเข้าออก ซึ่งพื้นที่จะไม่ชัดเจนเหมือนที่จอดรถยนต์ เช่น บริเวณชั้นใต้ดินอาคาร 11 บริเวณที่จอดรถเป็นแอ่งแม่ตรงนี้จะม่าน้ำท่วมบ่อยก็ยังจอดโดยไม่สนใจว่าน้ำจะท่วมหรือไม่</p> <p>3. เรื่องการสูบบุหรี่ในสถาน ที่ศึกษา ปัจจุบันมีนโยบายให้มีการตรวจสอบและยึดบุหรี่ ซึ่งนักศึกษาจะไม่ทราบว่าเป็นสิ่งที่ผิดกฎหมาย โดยสถานศึกษาควรเป็นสถานที่ที่ปลอดบุหรี่ ห้ามสูบบุหรี่ในสถานศึกษา ณ ปัจจุบันรัฐมนตรีว่าการกระทรวงศึกษาธิการ จะออกประกาศให้สถานศึกษาเป็นสถานที่ปลอดบุหรี่ และแอลกอฮอล์ ร้อยเปอร์เซ็นต์ ซึ่งคาดว่าในเดือนตุลาคม 2560 และหลังจากที่ดำเนินแล้วนั้น มีการตรวจและยึด บุหรี่จากนักศึกษา เป็นบุหรี่ 50 ซอง และบุหรี่ ไฟฟ้า 10 แท่ง โดยส่วนมากพบบริเวณใต้อาคาร 32 ถึงแม้จะมีประกาศของมหาวิทยาลัยยกเลิก เขตสูบบุหรี่ ทั้งนี้ มหาวิทยาลัยจะมีนโยบายจับ และปรับโดยเจ้าหน้าที่ของรัฐ เป็นเจ้าหน้าที่ ตำรวจเข้ามาจับและปรับ จะไม่สามารถปฏิเสธได้ ว่าไม่รุ้กฎหมายโครงการนี้ร่วมมือระหว่าง มหาวิทยาลัยสวนดุสิตกับสถานีตำรวจสามเสน</p>

ข้อเสนอแนะ การประชุมครั้งที่ / วันที่	ผลการติดตามข้อเสนอแนะ
<p>ครั้งที่ 10(19)/2560 วันที่ 18 ต.ค. 2560</p> <p>1. เครื่องหมายอินทราของผู้ชาย เมื่อลงรายละเอียดบนพื้นกำแพงหยาบจนครบแล้ว แต่ยังมีส่วนของพื้นกำแพงหยาบเหลือเป็นเพราะเหตุใด</p> <p>2. สถานที่จอดรถจักรยานยนต์ ควรมีผู้รับผิดชอบดูแลนักศึกษาที่นำรถไปจอดในสถานที่ “ห้ามจอด” และควรมีมาตรการลือคล้อ เนื่องจากจอดรถจักรยานยนต์ขวางทางขึ้น-ลง</p> <p>3. บริเวณจอดรถจักรยานยนต์ควรมีการตีเส้นเพื่อกำหนดพื้นที่จอดให้ชัดเจน เนื่องจากปัจจุบันรถจักรยานยนต์จอดซ้อนกัน</p> <p>4. ขอรทาบรายละเอียดของผู้ที่สอบบรรจุพนักงานมหาวิทยาลัย ในการทำสัญญาจ้างนั้นมึนโยบายอย่างไร</p>	<p>1. ขนาดของอินทราผู้ชายและหญิงจะไม่เท่ากัน รวมถึงรายละเอียดการปักขนาดก็จะไม่เท่ากัน อาจจะมีวามเข้าใจคลาดเคลื่อนในขนาดของอินทรา ซึ่งจะมีการปรับแก้ในครั้งต่อไป</p> <p>2. มีการประสานไปยังหน่วยงานที่เกี่ยวข้อง โดยจะรับไปดำเนินการตามที่ประชุมให้ข้อเสนอแนะ</p>
<p>ครั้งที่ 11(20)/2560 วันที่ 27 พ.ย. 2560</p> <p>1. สโมสรอาจารย์ ที่เป็นห้องรับประทานอาหารของอาจารย์ที่จะมีการก่อสร้าง บริเวณสำนักงานอธิการบดีหลังเดิม มีความคืบหน้าเป็นอย่างไร</p> <p>2. ถนนบริเวณหน้าอาคาร 12 และบริเวณทางขึ้นสระมรดก ควรตีเส้นทางม้าลายหรือทำป้ายรณรงค์เรื่องลดความเร็ว เนื่องจากรถยนต์ส่วนใหญ่ขับด้วยความเร็ว</p>	<p>1. อยู่ระหว่างการออกแบบจะดำเนินการได้ในปีงบประมาณ พ.ศ. 2561 และคาดว่าจะแล้วเสร็จภายในเดือนมิถุนายน พ.ศ. 2561 ทั้งนี้ มหาวิทยาลัยได้จัดทำห้อง Dusit Brisitro บริเวณห้องพยาบาลอาคาร 2 ชั้น 3 คาดว่าจะแล้วเสร็จภายในเดือนมกราคม พ.ศ. 2561 เพื่อใช้สำหรับห้องเรียนปฏิบัติการของโรงเรียนการทอ้งเที๋ยวและบริการ และมอบหมายสวนดุสิตโฮมเบเกอรี่กับโรงเรียนการทอ้งเที๋ยวและการบริการ ร่วมกันในการจัดสรรเวลาสำหรับจำหน่ายอาหาร</p> <p>2. มีการประสานไปยังหน่วยงานที่เกี่ยวข้องเรียบร้อยแล้ว</p>

ข้อเสนอแนะ การประชุมครั้งที่ / วันที่	ผลการติดตามข้อเสนอแนะ
<p>ครั้งที่ 12(21)/2560 วันที่ 27 ธ.ค. 2560</p> <p>1. การจัดจำหน่ายเครื่องหมายแบบพนักงานมหาวิทยาลัยมีราคาแพง และจะมีสวัสดิการให้ยืมเครื่องแบบพนักงานหรือไม่</p>	<p>1. ตามนโยบายมหาวิทยาลัยการจำหน่ายเครื่องหมายแบบพนักงาน ณ ปัจจุบันไม่มีงบประมาณสนับสนุน ทั้งนี้ การมีเครื่องแบบพนักงานมหาวิทยาลัยเป็นของตัวเองเป็นวิธีปฏิบัติเช่นเดียวกับข้าราชการ เมื่อเป็นข้าราชการจะต้องซื้อเครื่องหมายแบบข้าราชการเป็นของตัวเอง ซึ่งราคาของเครื่องแบบพนักงานมหาวิทยาลัย เป็นจำนวนเงิน 1,450 บาท ประกอบด้วย อินธนู เข็มคอเสื้อ หน้าหมวก กระดุม เป็นต้น</p>
<p>ครั้งที่ 1(22)/2561 วันที่ 17 ม.ค. 2561</p> <p>1. อาคาร 1 บริเวณห้องเรียนอุปกรณ์เครื่องใช้ไฟฟ้าไม่เรียบร้อย เช่น ปลั๊กไฟ สายไฟ เนื่องจากมีหน่วยงานภายนอกใช้บริการในการจัดสอบเป็นประจำ อาจทำให้เสียภาพลักษณ์ของมหาวิทยาลัย</p> <p>2. อาคาร 11 บริเวณทางเดินหน้าลิฟต์ไปบริเวณฝั่งชั้น 4 อาคาร 11 ห้อง 402 – อาคาร 11 ห้อง 403 เป็นทางต่างระดับ ควรจัดทำสัญลักษณ์แถบสีให้เห็นเป็นทางต่างระดับ</p> <p>3. กรรมการสภาคณาจารย์และพนักงาน สามารถเชิญตัวแทนของแต่ละคณะเข้าร่วมประชุมสภาคณาจารย์และพนักงาน ได้หรือไม่</p>	<p>1. มีการประสานไปยังหน่วยงานที่เกี่ยวข้องเรียบร้อยแล้ว</p>
<p>ครั้งที่ 2(23)/2561 วันที่ 21 ก.พ. 2561</p> <p>1. เนื่องด้วยในวันที่ 8-9 มีนาคม 2561 จัดให้เป็นวันซ้อมใหญ่งานรับพระราชทานปริญญาบัตร และในวันที่ 11 มีนาคม 2561 เป็นวันรับพระราชทานปริญญาบัตรของมหาวิทยาลัยสวนดุสิต นั้น ในการนี้ บุคลากรที่มีคำสั่งมหาวิทยาลัยสวนดุสิตที่ 679/2561 เรื่อง แต่งตั้งคณะกรรมการดำเนินงานในพิธีพระราชทานปริญญาบัตร ประจำปี 2558 - 2559 ให้ผู้ปฏิบัติงานตามคำสั่งสามารถจอดรถและนำรถออกจากอาคารจอดรถและพื้นที่จอดรถในมหาวิทยาลัยได้จนกระทั่งการดำเนินการของคณะกรรมการดำเนินงาน แล้วเสร็จลงในแต่ละวัน โดยกองอาคารและสถานที่จะอำนวยความสะดวกให้กับคณะกรรมการในการนำรถเข้า-ออกจนแล้ว</p>	<p>1. มีการประสานไปยังหน่วยงานที่เกี่ยวข้องเรียบร้อยแล้ว</p>

ข้อเสนอแนะ การประชุมครั้งที่ / วันที่	ผลการติดตามข้อเสนอแนะ
<p>เสร็จ ทั้งนี้ ขอความร่วมมือไม่อนุญาตให้ญาติ บัณฑิตและผู้ติดตามหรือบุคคลภายนอกขึ้นบน อาคารเรียน(ยกเว้นช่างภาพที่บัณฑิตนำมา) หากบุคลากรท่านได้พบเห็นโปรดแนะนำให้ลงโปรอ บัณฑิตบริเวณด้านล่างของอาคาร และหากบุคลากร พบเห็นบุคคลต้องสงสัยขึ้นบนอาคารเรียนหรือ บริเวณต่างๆของมหาวิทยาลัย โปรดแจ้งมายังกอง อาคารและสถานที่ เพื่อกองอาคารและสถานที่จะได้ นำตัวผู้ต้องสงสัยลงมาจากอาคารเรียนหรือประสาน เจ้าหน้าที่ตำรวจเพื่อตรวจสอบต่อไป</p>	
<p>ครั้งที่ 3(24)/2561 วันที่ 21 มี.ค. 2561 1. บัญชีรายชื่อพนักงานมหาวิทยาลัย (ตัวสำรอง) กำหนดระบุนวันเวลาไว้ว่าจะหมดวันที่เท่าไร และ จะเรียกบรรจุเป็นพนักงานมหาวิทยาลัยเมื่อใด</p>	<p>1. บุคลากรที่สอบเป็นพนักงานและขึ้นบัญชีตัวสำรอง ไว้ นั้น ปัจจุบันยังไม่มีการเรียกบรรจุเนื่องจาก ยังไม่ มีงบประมาณ ทั้งนี้ ผู้ที่ขึ้นบัญชีรายชื่อพนักงาน มหาวิทยาลัย (ตัวสำรอง) จะหมดอายุ 2 ปี ตามกฎหมายสำนักงานคณะกรรมการข้าราชการพล เรือน</p>
<p>ครั้งที่ 4(25)/2561 วันที่ 19 เม.ย. 2561 1. บริเวณอาคาร 13 ที่มีการวางผังครุภัณฑ์ เช่น คอมพิวเตอร์ โต๊ะ ควรจัดวางให้เป็นระเบียบ เรียบร้อย เนื่องจากมหาวิทยาลัยมีบุคคลภายนอกมา ติดต่อประสานงาน จะทำให้เสียภาพลักษณ์ของ มหาวิทยาลัย 2. สโมสรอาจารย์จะดำเนินการแล้วเสร็จเมื่อใด 3. ศูนย์หนังสือหลังเดิม มหาวิทยาลัยมีแผนปรับปรุง อย่างไร</p>	<p>1. บริเวณอาคาร 13 ที่มีการวางผังครุภัณฑ์นั้น เนื่องจากจะนำไปแทงจำหน่ายโดยขณะนี้อยู่ระหว่าง ตั้งคณะกรรมการจำหน่ายครุภัณฑ์ และคาดว่าจะ ดำเนินการแล้วเสร็จในเดือนพฤษภาคม 2. สำหรับสโมสรอาจารย์ปัจจุบันอยู่ระหว่าง ดำเนินการ คาดว่าจะแล้วเสร็จประมาณเดือน สิงหาคม 3. ศูนย์หนังสือหลังเดิมจะดำเนินการรื้อถอนและ จัดทำเป็นที่นั่งพักผ่อนสำหรับนักศึกษา</p>

ข้อเสนอแนะ การประชุมครั้งที่ / วันที่	ผลการติดตามข้อเสนอแนะ
<p>ครั้งที่ 5(26)/2561 วันที่ 16 พ.ค. 2561</p> <p>1. ข่าวลือการเปิด-ปิด อาคารเรียน และอาคารสำนักงาน ตั้งแต่เวลา 06.00-18.00 น. โดยขอให้บุคลากรทุกท่านนำรถออกจากอาคารจอดรถภายในเวลา 18.00 น. ตั้งแต่วันที่ 1 มิถุนายน 2561 เป็นต้นไป มีความชัดเจนอย่างไร</p> <p>2. ขอรทราบว่า ในอนาคตจะมีเจ้าหน้าที่รักษาความปลอดภัยอยู่ภายในบริเวณอาคารสถานที่จอดรถหรือไม่</p> <p>3. บัตรอนุญาตผ่านเข้า-ออก หมดอายุแล้วสามารถใช้บัตรเก่าสแกนขึ้นอาคารจอดรถได้หรือไม่</p>	<p>1. กองอาคารและสถานที่ ขอชี้แจงให้ทราบว่า ยังไม่มีการให้บุคลากรนำรถออกก่อนเวลา 18.00 น. หากมีความคืบหน้าอย่างไร กองอาคารและสถานที่จะทำหนังสือแจ้งเวียนไปยังหน่วยงาน ทั้งนี้ การปิดประตูมหาวิทยาลัยทุกประตูยังคงเป็นเวลา 19.00 น. ยกเว้นประตู 5 (ถนนราชวิถี) ให้ปิดเวลา 21.00 น.</p> <p>2. เจ้าหน้าที่รักษาความปลอดภัยยังคงให้บริการบริเวณอาคารสถานที่จอดรถ เพื่อให้บริการผู้ปกครองที่มารับ-ส่ง บุตรหลานโรงเรียนสาธิตละอออุทิศ โดยจอดรถได้ตั้งแต่วันที่ 07.00-09.00 น.</p> <p>3. หากบัตรอนุญาตผ่านเข้า-ออก ของบุคลากรหมดอายุแนะนำให้ทำบัตรใหม่ เนื่องจากรหัส RFID ด้านในรหัสไม่เหมือนกัน ทั้งนี้ หากอาจารย์หรือบุคลากรท่านใดลืมพกบัตรสามารถแจ้งเจ้าหน้าที่รักษาความปลอดภัยที่อยู่บริเวณนั้น ซึ่งยินดีให้บริการความช่วยเหลือ</p>
<p>ครั้งที่ 6(27)/2561 วันที่ 27 มิ.ย. 2561</p> <p>1. ประกาศมหาวิทยาลัยสวนดุสิต เรื่อง ค่าใช้จ่ายอื่นของกองทุนสวัสดิการและสิทธิประโยชน์ของพนักงานมหาวิทยาลัย พ.ศ. 2561 หากไม่ได้เป็นพนักงานมหาวิทยาลัยสามารถนำเงินกองทุนฯ ดังกล่าว จ่ายเป็นค่าตอบแทนได้หรือไม่</p>	<p>1. ตามประกาศมหาวิทยาลัยสวนดุสิต เรื่อง ค่าใช้จ่ายอื่นของกองทุนสวัสดิการและสิทธิประโยชน์ของพนักงานมหาวิทยาลัย พ.ศ. 2561 ข้อ (1) (2) (3) และ(4) เป็นสิทธิประโยชน์ของพนักงานมหาวิทยาลัยเท่านั้น</p>
<p>ครั้งที่ 7(28)/2561 วันที่ 24 ก.ค. 2561</p> <p>1. ที่จอดรถอาคาร 12 ชั้น ขอรทราบว่า ผู้ปกครองสามารถนำจอดรถจอดบริเวณชั้น 2 ได้หรือไม่</p>	<p>1. อาคารจอดรถบริเวณ ชั้น ๒ เป็นที่จอดรถสำหรับบุคลากรของมหาวิทยาลัย ซึ่งได้มีการประชาสัมพันธ์ให้รับทราบเรียบร้อยแล้ว</p>

ข้อเสนอแนะ การประชุมครั้งที่ / วันที่	ผลการติดตามข้อเสนอแนะ
<p>เนื่องจากเดิมเป็นจุดรถของบุคลากรและอาจารย์ โดยพบว่าผู้ปกครองได้นำรถจอดบริเวณเต็ม บริเวณชั้น 2 ทำให้บุคลากรและอาจารย์ไม่สามารถจอดรถในบริเวณดังกล่าวได้จึงต้องนำรถไปจอดในบริเวณชั้น 4 และชั้น 5 แทน</p> <p>2. อยากรทราบที่จอดรถจักรยานยนต์บริเวณหน้าพิตเนต ห้ามนำรถจักรยานยนต์ไปจอดบริเวณนั้นแล้วใช่หรือไม่</p>	<p>2. บริเวณหน้าพิตเนต มหาวิทยาลัยไม่มีนโยบายให้จอดรถจักรยานยนต์ เนื่องจากเป็นบริเวณทางเดินไปโรงเรียนสาธิตละอออุทิศ ซึ่งอาจจะทำให้เกิดอุบัติเหตุกับเด็กเล็กได้ ทั้งนี้ จะเรียนหารือกับผู้บริหารอีกครั้งหนึ่งในการตีช่องจอดรถบริเวณด้านล่างเส้นสีฟ้าแทน</p>
<p>ครั้งที่ 8(29)/2561 วันที่ 15 ส.ค. 2561</p> <p>หมวดวิชาศึกษาทั่วไป</p> <p>1. ในหมวดวิชาพื้นฐานทั่วไป ได้มีการจัดการเรียนการสอน 21 ตอนเรียนในวันเดียวกัน ทำให้ภาระงานของอาจารย์ผู้สอนมีเพิ่มมากขึ้น ดังนั้น ในการจัดการเรียนการสอนเทอมถัดไป ควรมีการประสานงานกับอาจารย์ผู้สอน เพื่อกระจายตอนเรียนให้เท่ากัน</p> <p>2 .ควรมีการประสานงานล่วงหน้ากับอาจารย์ผู้สอนในรายวิชาพื้นฐานทั่วไป มีรายวิชาใดค้างอยู่หรือไม่ รวมทั้งการประเมินการสอนมีวิธีการประเมินอย่างไร</p> <p>3 .ควรจัดมีการจัดอบรมหลักสูตรระยะยาวและระยะสั้น ให้แก่อาจารย์ผู้สอนในรายวิชาพื้นฐานทั่วไป โดยมีใบรับรองผ่านการอบรมเรียบร้อยแล้ว</p> <p>4. ควรจัดให้มีเจ้าหน้าที่ทำหน้าที่ดูแลประสานงาน ในหมวดวิชาพื้นฐานขาดผู้ดูแลประสานงาน</p> <p>5. ควรมีการจัดทำเนียบอาจารย์ผู้สอนในแต่ละรายวิชา</p> <p>6. การจัดทำตารางสอนควรดำเนินการก่อนล่วงหน้าเพื่ออำนวยความสะดวกให้แก่อาจารย์ผู้สอนในการเตรียมการสอนในรายวิชาของสาขาด้วย</p> <p>7. รายวิชาความเป็นสวนดุสิต ขาดอัตลักษณ์อัตลักษณ์ของโรงเรียนการท่องเที่ยวและการบริการ และโรงเรียนกฎหมายและการเมือง</p>	<p>1. ได้จัดทำหนังสือไปยังรองสภาวิชาการ เพื่อรับทราบข้อเสนอแนะ ในเรื่อง การเรียนการสอนหมวดวิชาศึกษาทั่วไปของมหาวิทยาลัย จากประชาคมสวนดุสิต ตามบันทึกข้อความที่ สนม . 8865/2561</p> <p>2 .ได้จัดทำหนังสือไปยังผู้อำนวยการกองอาคารและสถานที่ เพื่อรับทราบข้อเสนอแนะ ในเรื่อง กองอาคารและสถานที่ ตามบันทึกข้อความที่ สนม .9601/2561</p>

ข้อเสนอแนะ การประชุมครั้งที่ / วันที่	ผลการติดตามข้อเสนอแนะ
<p>กองอาคารและสถานที่</p> <ol style="list-style-type: none"> 1. อาคารเรียน การเปิด - ปิด อาคารเรียน ควรขยายเวลาในการปิดออกไป จากเดิมเวลา 06.00-18.00 น. เป็นเวลา 06.00-19.00 น. ในช่วงเปิดภาคเรียนได้หรือไม่ 2. การลงชื่อนำรถออกจากมหาวิทยาลัย ตั้งแต่เวลา 19.00 น. เป็นต้นไปนั้น ควรมีมาตรการรักษาความปลอดภัย รวมทั้งการตรวจสอบลายชื่อและบัตรประจำตัวก่อนออกจากมหาวิทยาลัย เพื่อป้องกันการปลอมแปลง และเป็นการพิสูจน์ตัวตนได้ด้วย 3. ควรเพิ่มสมุดลงเวลาสำหรับลงนามหลังเวลา 19.00 น. มากขึ้น เนื่องจาก เสียเวลาในการต่อแถว 4. สำนักงานอธิการบดีหลังเดิมที่อยู่ระหว่างการปรับปรุงจะดำเนินการแล้วเสร็จเมื่อใด 5. รถยนต์ที่จอดอยู่บริเวณด้านหลัง อาคาร 11 สามารถเคลื่อนย้ายได้หรือไม่ เนื่องจาก จอดทิ้งไว้นานและทำให้ดูไม่เรียบร้อย 6. ปัจจุบันเจ้าหน้าที่รักษาความปลอดภัย มีการหมุนเวียนเปลี่ยนที่กันหรือไม่ 7. เจ้าหน้าที่รักษาความปลอดภัย ที่รับผิดชอบทางเข้า-ออก บริเวณอาคาร 12 ควรตรวจสอบบัตรจอดรถของบุคลากรก่อนว่ามีหรือไม่ หากไม่มีจึงจะกดสวิตซ์ให้เพื่อผ่านเข้าที่จอดรถได้ เนื่องจาก อาคาร 12 จะมีทั้งผู้ปกครองและบุคลากรมหาวิทยาลัย 8 .ควรมีการอบรมเจ้าหน้าที่รักษาความปลอดภัย ให้ใช้คำพูดที่เหมาะสมในการให้บริการ 	

ภาพกิจกรรม



ส่วนที่ 4

ภาคผนวก

ประกอบไปด้วย

- โครงการประชุมสภาคณาจารย์และพนักงานสัญญาจร
- โครงการสวนดุสิตในยุค 5.0 กับความท้าทายใหม่ในโลกการศึกษา
- โครงการเพชรเฟื่องฟ้าจรประจำปี พ.ศ. 2560
- โครงการปัจจัยที่ส่งผลต่อความสุขในการทำงานในรั้วมหาวิทยาลัยสวนดุสิต
- โครงการกีฬาบุคลากร Sport For Health



สภาคณาจารย์และพนักงาน มหาวิทยาลัยสวนดุสิต
(พฤษภาคม 2560 - กันยายน 2561)

295 ถนนนครราชสีมา เขตดุสิต กรุงเทพมหานคร 10300

มหาวิทยาลัยสวนดุสิต โทร. 02-244-5000

www.senate.dusit.ac.th